

産地活性化総合対策事業のうち産地収益力向上支援事業

全国推進事業実施計画書

国産花き等生販連携体制構築事業のうち

花き日持ち保証販売実証事業報告書

事業実施年度 平成24年度

事業実施主体名 MPSジャパン株式会社

## 目次

### まえがき

#### 1. 事業の目的

#### 2. 検討委員会

#### 3. 成果目標

#### 4. 事業項目

##### (1) 検討会の開催

##### (2) 日持ち保証販売推進セミナーの開催

###### ① 日持ち保証販売推進セミナーの開催

###### ② アンケートの実施

##### (3) 日持ち試験担当者会議

###### ① 目的

###### ② 日持ち試験担当者会議委員

###### ③ 日持ち試験担当者会議

###### ④ 日持ち試験標準化マニュアル

###### ⑤ 日持ち試験結果フォーマット

###### ⑥ 日持ち試験結果ウェブの掲載

##### (4) 日持ち保証販売実施店舗

##### (5) 啓蒙活動

##### (6) 今後に向けて(考察)

### (添付資料)

資料1. 検討会議事要録 第1回～第5回

資料2. アンケート調査 まとめ

資料3. 日持ち試験担当者会議議事要録 第1回～第5回

資料4. 日持ち保証販売実施状況ヒアリングシート

資料5. 日持ち試験結果

### (別添資料)

\* 日持ち試験実務マニュアル

\* 日持ち試験結果報告書フォーマット、記入方法

\* レファレンスマニュアル(花卉生産流通システム研究会編)

## まえがき

日本の花き消費は低迷している。消費の構造も業務用、仏花の比率が高くホームユースが少ない。又、年齢別の消費実態を見ると、50～70代の高齢者の消費に支えられていて、20～40代の若い年代の層が花を買わないと言う姿が浮かんでくる。更には、日本は、歴史的にはじめて人口減少社会を迎え、消費が縮むことも予想される。これから花き消費拡大策を取っていく上で、折角消費者が花を購入しても3、4日で枯れてしまうのでは、消費者をがっかりさせてしまうことになる。花きの魅力は日持ちだけではないが、さらに消費者に生活の中で花を楽しんでいただき、ホームユースを伸ばすためには、日持ちは満足度を高める要素のひとつでもある。これまで行われたアンケートでも、花の日持ちや鮮度に対する消費者の要求が高いという結果がえ得られている。

日持ち保証販売は、消費者顧客満足度を上げる方法のひとつであり、これを道具として、生産者、流通・市場、小売、川上から川下まで、品質保持に関するコミュニケーションを図り、消費者満足度向上を花き業界目指すべきものである。さらには、消費者にも日持ちに関する情報のコミュニケーションをとり、より長くお花を楽しんでいただけるようにしていく必要がある。

平成24年度農林水産省支援事業の日持ち保証販売実証事業は、過去2年間で蓄積されたデータ、作成された日持ち保証販売導入マニュアルを活用して1店でも多くの花店に日持ち保証販売に取り組んでもらうように活動していくことが主眼となる。従って、札幌、仙台、山形、東京、名古屋、大阪、広島、福岡と全国8都市で日持ち保証販売推進の無料セミナーを開催した。セミナーは、日持ち保証販売の意義、効果を説明するとともに実際に日持ち保証販売を始める場合のプロセスを具体的に解説した。

今年度の事業でもう一つの柱に日持ち試験の標準化がある。日持ち試験は、レファレンスマニュアルによって試験方法(温度25℃、湿度60%、照度1000ルクス程度、日長12時間)、評価基準は定まっているが、細かい部分については試験所(実施者)によって違っていた。また、試験室によって、試験日数、チェックの頻度、報告の様式、記載事項も異なっていて、日持ち試験結果を横断的に比較し難いという問題もあった。そこで、日持ち試験の標準化を図り、日持ち試験実務マニュアルを作成した。

## 1. 事業の目的

日本の花き産業の需要が低迷している。具体的な消費拡大策の必要があるが、その前提として日持ちの向上が望まれる。購入した花がすぐに萎れてしまうのでは、お客様に失望を与えてお花離れを招きかねない。今年度は、平成23年度までの取組にまとめた日持ち保証販売マニュアルを使って、セミナーを開催して日持ち保証販売を花き業界に広めていくと同時に人材を養成する。また、日持ち試験の標準化を図る。

## 2. 検討委員会

平成24年度日持ち保証販売実証事業検討委員は下記の通り。

会長	市村一雄	(独)農業・食品産業技術総合研究機構花き研究所 花き研究領域長
副会長	守重知量	インパック株式会社代表取締役
委員	西岸芳雄	(財)日本花普及センター 事務局長
	穴戸 純	(株)大田花き 営業本部 第一グループ販売業務部門
	佐無田 仁	(株)フラワーオークションジャパン(FAJ) 常務取締役
	樋口博紀	株式会社東日本板橋花き 取締役
	吉田 智	兵庫県生花株式会社 情報管理部長
	鈴木 誠	浜松PCガーベラ
	伯野智司	株式会社パーク・コーポレーション 取締役 C.E.O
	薄木健友	株式会社花佳 代表取締役
	松島義幸	MPS ジャパン株式会社 代表取締役社長
	佐瀬由美子	MPS ジャパン株式会社 技術部
		以上敬称略

## 3. 成果目標

日持ち保証販売を花き業界に広めるべく日持ち保証販売推進セミナーを開催する。全国8か所で開催する。また、日持ち試験のバラツキを標準化するために日持ち試験担当者会議を開催して実務マニュアルを作成する。

## 4. 事業項目

### (1) 検討会の開催

事業推進の意見聴取の場として検討会を設け、5回開催した。詳細は議事要録のとおり。

	開催日	開催場所	内容
第1回	平成24年8月27日	法政大学新一口坂校舎	年間計画の説明
第2回	平成24年10月1日	法政大学新一口坂校舎	事業の進捗状況の報告、意見交換
第3回	平成24年11月28日	法政大学新一口坂校舎	事業の進捗状況の報告、意見交換
第4回	平成25年2月27日	法政大学新一口坂校舎	事業の進捗状況の報告、意見交換
第5回	平成25年3月18日	法政大学新一口坂校舎	まとめ意見聴取

## (2) 日持ち保証販売推進セミナーの開催

### ① 日持ち保証販売推進セミナーの開催

日持ち保証販売推進セミナーを全国8都市で9回開催した。参加人数は、578人、アンケート回収数は378人となった。アンケートは、IFEX2012 で実施して103名から回収している。

開催地域	開催日時	開催場所	参加者数	講師
札幌	平成24年8月29日	札幌卸センター	37(31)	小川(孔)、薄木、松島
仙台	平成24年9月26日	仙台市場会議室	54(31)	海下、松島
広島	平成24年10月19日	メルパルク広島	46(43)	宮西、松島、小川(典)
名古屋	平成24年11月7日	名港地方卸売市場	62(38)	伯野、松島
山形	平成24年11月9日	山形県村山総合支庁	61(41)	小川(孔)、松島
大阪	平成24年11月14日	エルおおさか	72(38)	伯野、松島、小川(典)
福岡	平成24年11月30日	ホテルセントラーザ博多	120(71)	薄木、菅家、松島
福岡	平成25年2月6日	福岡花市場	118(70)	薄木、松島
東京	平成25年2月19日	法政大学新一口坂校舎	28(15)	市村、松島

注)参加者数のカッコはアンケート回収数。

### ② アンケートの実施

アンケートまとめは、資料2参照。セミナーに参加してくる意識の高い人たちの集まりのデータと言える。

#### a. 年齢、性別

年齢は福岡の1回目を除いて、30～50歳。性別は、IFEX以外は、70～80%が男性だった。IFEXは、アンケートに協力してくれたのが女性が多かった。

#### b. 業種

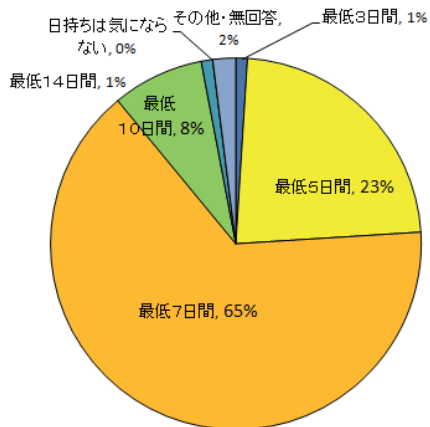
主催者によってバラツキが出た。花店の割合は、山形39%、名古屋55%、広島79%、福岡63%(2回目)が高くなっていた。山形、広島、福岡(2回目)は、花店が中心で集客、名古屋は、事実上市場が集客したが、花店に広く呼びかけたことによるもの。福岡の1回目は生産組合の主催で生産者が多くなった。

#### c. 消費者がどんな理由で花を選んでいるか？

平均で、「好きな花だから」72%、「花束の色どりなど」51%、「日持ちする花だから」49%となり、「品質の割に価格が安い」32%と続く。MPSジャパンが毎年実施している消費者動向調査(2012年7月)と比較すると、自宅用の花の購入に関しては、価格74%、花の種類60%、日持ち44%と続いていて、日持ちでは同じような結果だが、価格の部分で消費者の見方と大きく違っている。「日持ちの保証が付いていたから」は5%と低いスコアとなっている。

#### d. 消費者は最低何日持てば満足するか？

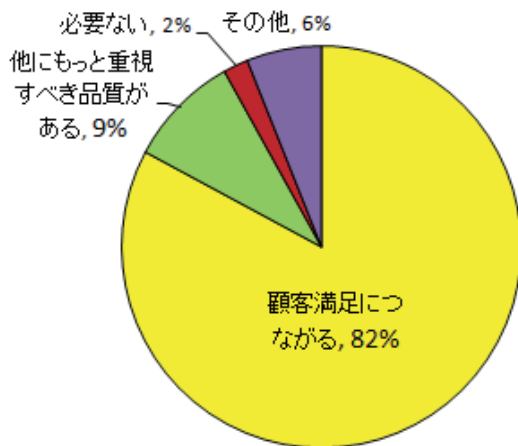
7日間が50～80%(平均65%)、5日間が13～37%(平均23%)で、合わせると平均で88%となる。



消費者は購入して何日持てば満足するか？

e. 日持ち保証付きの切花を販売することをどう思うか？

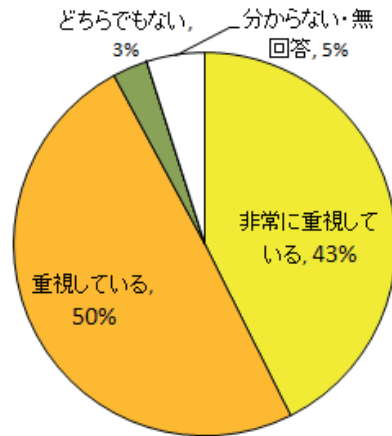
「顧客満足につながる」が平均で82%となり圧倒的に高いスコアとなった。「他にもっと重視すべき品質がある」と答えたのも平均で9%あった。



日持ち保証販売をすることをどう思うか？

f. 切花の仕入れで日持ちを重視しているか？またどのように日持ちを知るか？

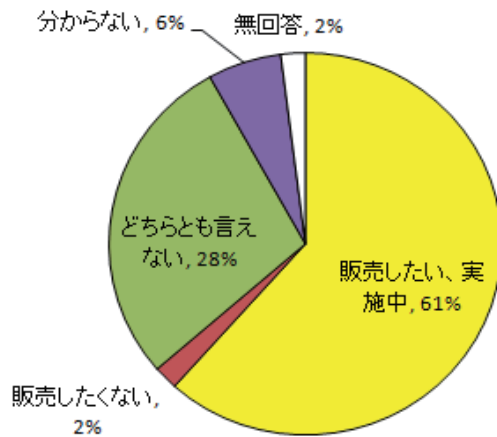
日持ちを重視しているかどうかについては、「非常に重視している」、「重視している」と合わせて、90%以上となる。また、日持ちをどのように知るかについては、バラツキはでたが、「経験的に日持ちの良い生産者を知っている」52%、「仕入れ時に品物を見て」60%だった。「市場担当者の情報による」は、札幌、名古屋、大阪が44～50%に対して、山形、広島、福岡は、11～21%と低い。「日持ち試験結果による」は、全体に低く10%以下となった。



仕入れ時に日持ちをどの程度重視するか？  
(花き小売業 平均)

g. 日持ち保証販売をしてみたいか？

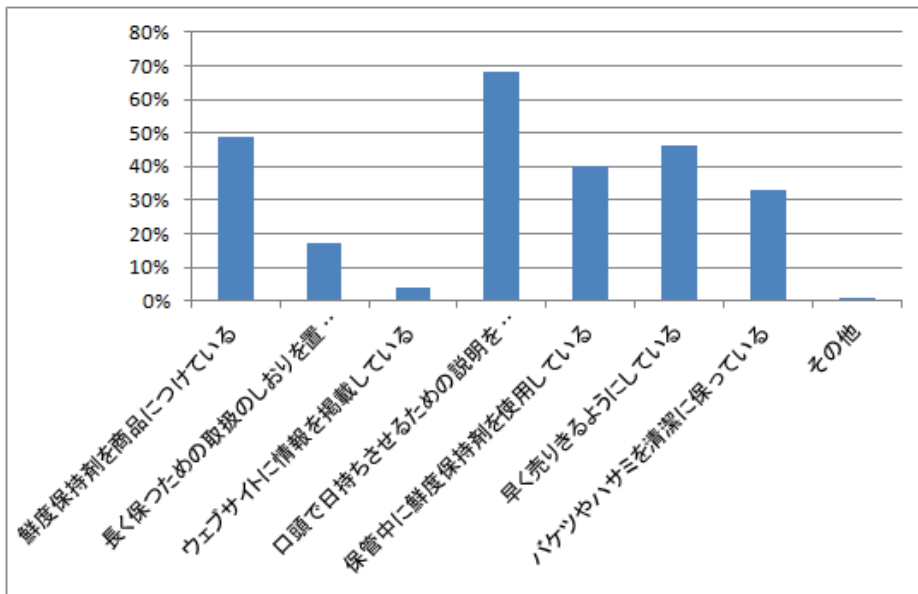
日持ち保証販売をしてみたいかについては、低い地域でも50%、山形、大阪では78%の花店が「してみたい」と答えている。平均で61%となっている。



日持ち保証販売をしたいですか？  
(花き小売業 平均)

h. 消費者が切花を長く楽しめるように、消費者とコミュニケーションをとっていますか？

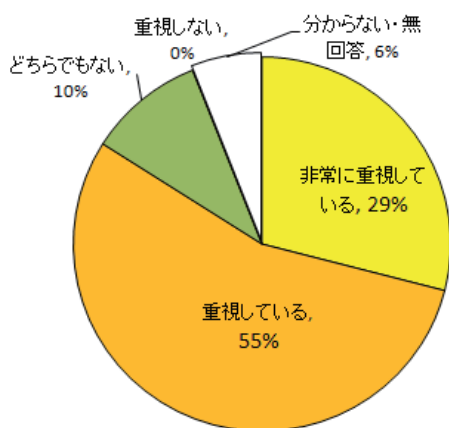
コミュニケーションをとっているかの設問に、大阪67%とやや低い数字が出たが、その他はほとんどが80%以上でコミュニケーションを取っていると答えている。どのような取組みをしているかは、購入頂いたお客様に口頭で長く楽しむための説明、アドバイスをしているというのが一番多く、次いで鮮度保持剤を付けているとなっている。但し、セミナーに参加する花屋さんには日持ち保証販売に対する意識が一般に比べて高いと想像されることから高いスコアが出ているものと思われる。



消費者が切花を長く楽しめるようにどんな取り組みをしているか？

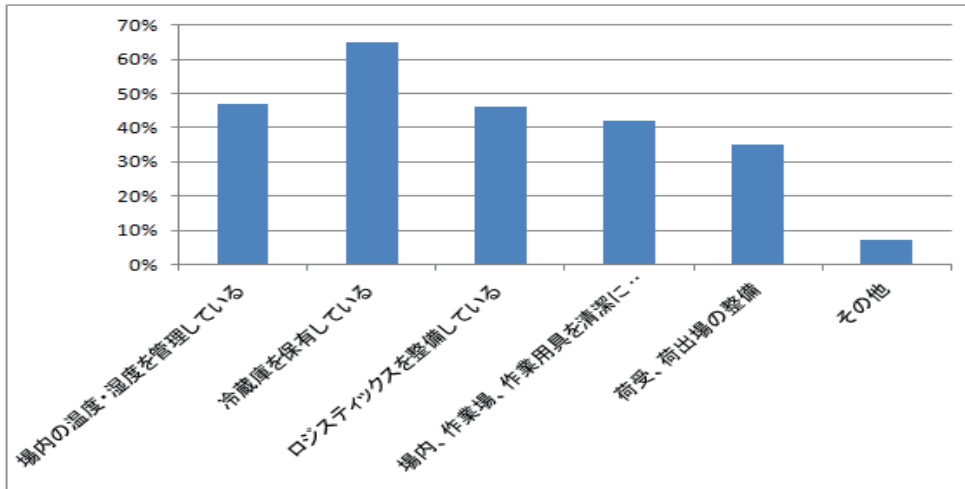
i. 市場・仲卸・流通業への設問

市場・仲卸・流通業についても日持ちについて、「非常に重視している」、「重視している」を合わせると全体には80%で関心は高い。日持ち維持のために「流通の温度管理をしている」47%（平均）、「冷蔵庫を持っている」65%で努力している姿は浮かんでくる。



切花の品質として、日持ちをどの程度重視していますか？

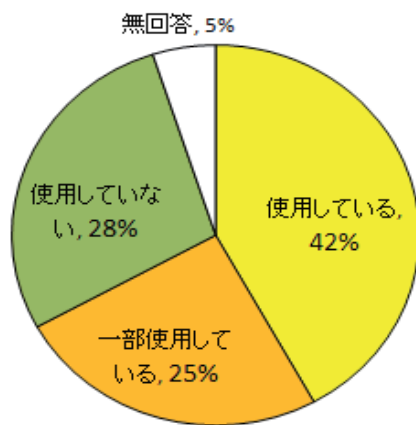
(市場・仲卸・流通業)



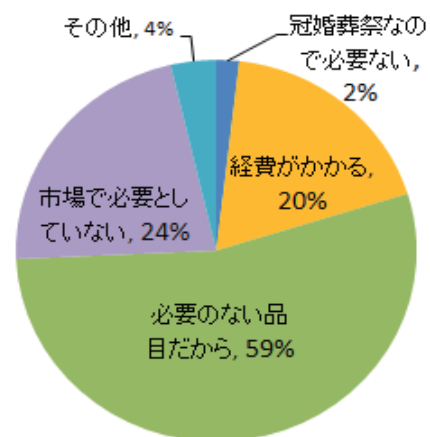
日持ちを保つために何をしていますか？  
(市場・仲卸・流通業)

j. 生産者・JA担当者への設問

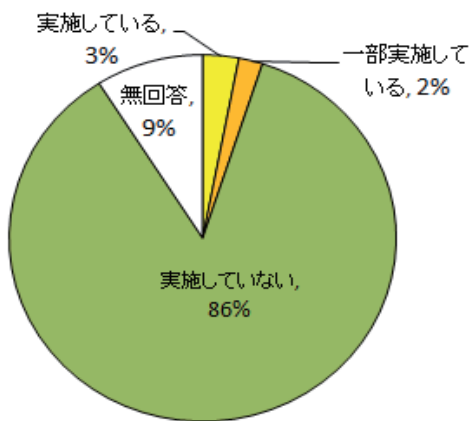
前処理剤の使用は「使用している」、「一部使用している」で合わせて67%で、2010年の調査結果の65%と同じような結果となっている。前処理剤をなぜ使用しないかとの設問には、「必要ない」の他に、「経費がかかるから」、「市場・取引業者が必要としていないから」が20%程度あり、日持ち維持への理解を求めていかなければならない。採花日表示の実施はほとんどされていない。



前処理剤は使用していますか？  
(生産者 平均)

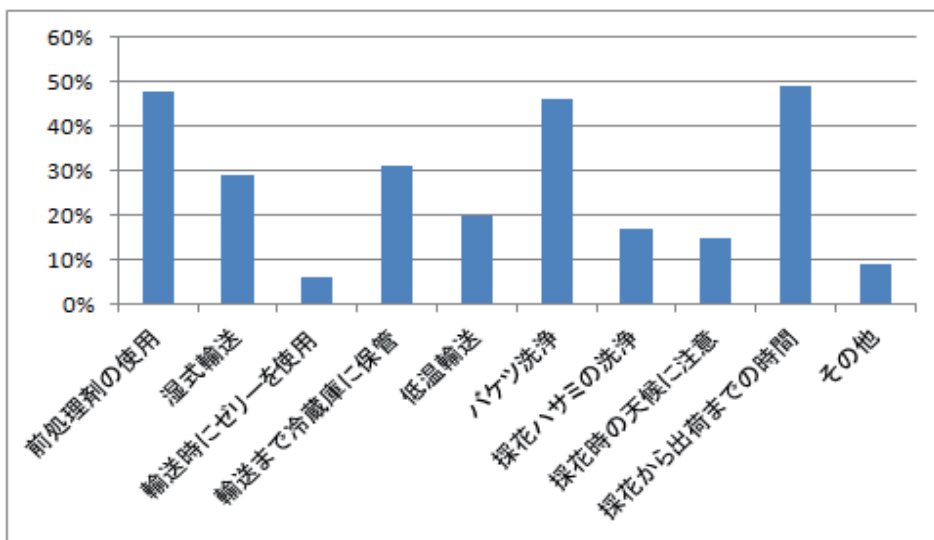


前処理剤を使用しない理由は何ですか？  
(生産者 平均)



採花日表示を実施していますか？

(生産者 平均)



生産者 日持ちを良くするために実施していることは？

### (3)日持ち試験担当者会議

#### ①目的

「切り花の日持ち評価レファレンステストマニュアル」に従って、日持ち試験場、担当者によって試験結果にバラツキを少なくするように標準化を図る。

#### ②日持ち試験担当者会議委員

下記メンバーで日持ち試験担当者会議を持った。

座長	市村一雄	(独)農業・食品産業技術総合研究機関花き研究所	花き研究領域長
副座長	海下展也	クリザール・ジャパン株式会社	取締役副会長
委員	西岸芳雄	(財)日本花普及センター	事務局長
	荒井祐紀	株式会社フラワーオークションジャパン	切花部
	東 明音	クリザール・ジャパン株式会社	東京営業所
	樋口博紀	株式会社東日本板橋花き	取締役
		(11月までは、久保麻里子氏が担当)	
	橋本 実	株式会社名港フラワーブリッジ	営業企画部 部長
	吉田 智	兵庫県生花株式会社	情報管理部長
事務局	松島義幸	MPS ジャパン株式会社	代表取締役社長
	佐瀬由美子	MPS ジャパン株式会社	技術部

#### ③日持ち試験担当者会議

事業推進の意見聴取の場として検討会を設け、5回開催した。詳細は議事要録のとおり。

	開催日	開催場所	内容
第1回	平成24年9月3日	法政大学新一口坂校舎	年間計画の説明
第2回	平成24年10月17日	FAJ社会議室	実務マニュアル検討
第3回	平成24年11月21日	東日本板橋会議室	実務マニュアル検討
第4回	平成25年1月16日	法政大学新一口坂校舎	実務マニュアル、フォーマット検討
第5回	平成25年2月27日	法政大学新一口坂校舎	まとめ方、ウェブ掲載検討

#### ④日持ち試験標準化マニュアル

日持ち試験は、日本花普及センターに認定された日持ち試験室で、「切り花の日持ち評価レファレンステストマニュアル(Ver. 7)」に従って運用されているが、日持ち試験室、担当者によって日持ち試験にバラツキが出ている。これを標準化すると共に実務的に使い易いものとするべく「日持ち試験実務マニュアル」を作成した。なお、「切り花の日持ち評価レファレンステストマニュアル」も「日持ち試験標準化マニュアル」に合わせて並べ替え、使いやすくした。

⑤日持ち試験結果フォーマット

日持ち試験結果報告書は、日持ち試験室毎に様式が違っていた。試験結果を横断的に比較しやすく基本の様式を策定した。

⑥日持ち試験結果ウェブの掲載

日持ち試験結果は、日持ち保証販売に参加する小売店が見られるようにWEBに掲載する。なお、WEB掲載で公開することの了承をとる。

(4)日持ち保証販売実施店舗

①日持ち保証販売実施店舗

2012年3月現在の日持ち保証販売取組み店舗は下表のとおり。2012年度に新たに取組みを開始した店舗は19社、2013年4月以降に取組みを開始する店舗は5社が準備されている。

地域	店名	形態	店舗数	実施時期	新規	備考
北海道	フローラル創	花店	1	2013年3月	△	2011年テスト販売参加
北海道	香彩	花店	1	2013年1月	●	
北海道	知床フラワー	花店	1	2013年3月	●	
北海道	岡田屋	花店	1	2013年3月	●	
北海道	花しずか	花店	1	2013年3月	△	2011年テスト販売参加
北海道	フローラル創 時計台	花店	1	2013年3月	△	2011年テスト販売参加
北海道	花善	花店	1	2013年3月	●	
北海道	フラワーネットワーク	量販店	7	2013年3月	●	
北海道	ブロックコーポレーション	量販店	40	2013年3月	●	
北海道	ハダフラワー	花店	12	2013年3月	●	
北海道	フラワーライフ	花店	1	2013年3月	●	
北海道	花佳	花店	1		継続中	
青森	ユニバース	量販店	4	2013年9月	○	ユニバース:47店舗
仙台	花のフワード	花店	2	2013年3月	●	
仙台	多賀城フラワー	花店	3	2013年3月	●	
全国	ジャスコ	量販店	28	2013年1月	●	1/23~2/5、2/20~3/5実施
全国	ジャスコ	量販店	238	2013年5月	○	5月から全国238店舗でスタート
埼玉・東京	ヤオコー	量販店	70		継続中	
東京	コープみらい花小金井	量販店	1	2013年2月	●	対象店舗:48店
東京	フラワーリパブリック	花店	5		継続中	2011年1店⇒順次5店
東京	ハッピー	花店	1	2013年5月	○	モニターフラワーグループ
長野	ヌボー	花店	9		継続中	
静岡	静鉄ストア	量販店	1	2013年9月	○	順次 32店舗
名古屋	イオンビッグ	量販店	2	2013年2月	△	1店⇒2店(弥富、刈谷)
名古屋	サンリョー園芸センター	園芸店	1	2013年2月	●	
大阪	花の座 ファレット	花店	1	2012年11月	△	2011年テスト販売参加
大阪	花匠 山頭花	花店	1	2012年11月	●	
大阪	豊中花園	花店	1	2012年11月	●	
大阪	シルバー園芸	花店	1	2012年11月	●	
大阪	阪急オアシス	量販店	9	2013年1月	●	9⇒63店
広島	フラワーショップ みなと	花店	1	2013年2月	●	5店舗
広島	フラワーショップみやもと	花店	6		継続中	6店舗
福岡	花物語	花店	3	2013年2月	●	
福岡	イオン九州	量販店	4	2013年2月	△	2011年度2店⇒2012年度4店
福岡	花扇	花店	1	2013年4月	○	

注) ●印:新規取組(2013年3月までに実施) ○印:新規取組(2013年4月以降に実施) △印:再開

## ②日持ち保証販売取組み状況

日持ち保証販売の取組み状況は下記のとおり。詳細は、資料4. 日持ち保証販売実施状況ヒアリングシート参照。

### a. 日持ち保証販売継続店舗

(ヤオコー) ～花き事業部売上 2012年4月～2013年2月 前年比108%

取組み始めて4年目となるが、2012年度(2012年4月～2013年2月)の88店舗全体の花き事業の売上実績は、前年比108%となった。日持ち保証販売の売上は、保証していない花に比較して121%となっている。日持ち保証販売は依然好調な売上を継続している。

個店別にみると、前年比が青梅今村店128.5%、八王子並木店128.1%、南古谷店111%となっている。

(花の森みやもと) ～2012年度売上前年比103% 廃棄損更に1.5%改善で7.9%

チェーン店6店舗の切花全商品の日持ち保証販売を2011年2月から継続している。日持ち保証販売を始めると同時に店舗滞留日数を3日間と決めて、期間の過ぎたものはディスカウント販売、短いブーケへの転用をせずに廃棄するということが徹底した。結果として、日持ち保証販売を始めから廃棄損率が全店平均で13%から9%と大幅に改善していて、利益率も1%改善したと報告された。同店は、入荷日別にバケツ、花束に識別シールを貼ってスタッフが常に店舗滞留日数を判るようにしている。新鮮な花をお客様に届けることをスタッフが意識することが有効だった。しかも結果として廃棄率が相当上がったのではと予想したが、逆に下ったというデータは注目に値する。売上は、6店舗平均で2011年度は前年比103%となった。

2012年度(2012年3月～2013年2月)の売上は、前年比103%(6店舗平均)で、廃棄損率は更に向上して7.9%となり、前年9.4%より1.5%改善している。年間来客数は、263千人で前年比99%となる中で、3%の売上増となっている。トップセールスだった広島店では、年間売上9,700万円(前年比104%)、廃棄損率6.6%だった。その広島店のスタッフの声をみると、「日持ち保証販売がお客さまに浸透するまで正直時間がかかった。実感したのは、お客様から返品があり始めたころです。その頃から切花部門が一気に伸びた。悪ければ返品、それが当たり前となり、他店には(お客様が)行けないみたいです！」(原文とおおり)と報告されている。更に、「保証を始めた頃に比べ、お客様と会話する機会が増えました。花瓶の洗い方、水切りの仕方、当店の取組みや花に対する姿勢をご理解いただき支持されていることの現れであると嬉しく思います」とある。その他の店では、「どこよりも鮮度が良いとの自信を持てる」とのスタッフの声やお客さまからも、「鮮度が良いので安心して買える」、「他店にないサービスをだと思ふ」、「大切な贈り物には遠くからでも買う」との声が出ている。

(フルーロン花佳)

2011年9月以降切花全商品(ダリア、アネモネ、スカビオサ、チューリップ、アイリスなど除外)を5日間の日持ち保証販売を継続している。初年度は、日持ち保証販売で前年比118%となったが、2012年度売上は前年比マイナス18%と大幅な減少となった。但し、これは日持ち保証販売がどうだった以前の問題として、来店者がこの冬の大雪の影響で大幅に減少したものと思われる。逆に電話注文などが大幅に増えていて、店舗全体の売上では前並みとなった。お客様の声としては、2年間継続してきているので、日持ち保証販売は当たり前となっている。「日持ちを魅力として来店するお客様は確実に多い」とコメントされている。

(フラワーリパブリック) ~東久留米店 2013年度売上前年比114%

「フラワーリパブリック」は、インパック社が経営しているスーパー内の花店。1号店の東久留米店(スーパーマルフジ内)で2012年2月から全商品の日持ち保証販売を始めている。フラワーリパブリック宣言:「いつも新鮮なお花、最高の笑顔で対応、清潔なお店」を店頭に掲示している。新座店(セルフ、スーパーマルフジ)を2013年2月に開店している。また、2013年2月にフラワーリパブリック花小金井店(店舗及びセルフ店、みらい生協内)が開店した。みらい生協(東京、埼玉、千葉の生協が合併)は、花小金井店の日持ち保証販売が初めてとなるので注目されている。

お客様から、「日持ちが良いので満足」、「日持ちと価格が一定しているので安心して購入できる」との声がある。店舗スタッフの声として、「日持ちとボリューム感で自分の店に乗り換えたお客様の声に元気づけられる」、「新鮮さをアピールできる店舗に努力していきたい」との声。

「フラワーリパブリック」の売上は、東久留米店で2013年度前年比14%増となった。

#### b. 日持ち保証販売を新たに始めた店舗

13社、22店舗のレポートを回収できたが、売上は目に見えて売上増につながっていない。一部の商品であることと、日持ち保証販売を始めて期間が短いことによる。

●お客様の声としては、下記があがっている。

- \* 花束をギフトで贈るのに安心できる。
  - \* 保証されていることで安心感が増し買いやすくなった。
  - \* 好い取組みですねと声をかけられた。
  - \* このお店は日持ちするからねと言われた。
  - \* 「やっぱり違うね。日持ちしたよ」と言う声もあった。
  - \* ラナンキュラスは日持ちが良いのが分かって良かった。
- 店舗スタッフの声として、下記があがっている。
- \* 在庫の回転率を以前より意識できるようになった。
  - \* 商品管理意識が高まった。

- \* お客様に取組む姿勢が向上した。
- \* はじめは面倒だと思ったが、自分たちの意識も高まるのがいいと思った。
- \* 普段から水揚げ管理には気を遣っているので日持ちしている。シールを貼っても効果がない。
- \* 温度の高い時期にやるのは好いと思うが、温度の低い時期は無意味だと思う。
- \* 日持ちのシールを付けなくとも今までもお客様がクレームしてきたら交換していた。
- \* 水の管理についていつも以上に気を遣った。
- \* 花専門店として日持ちは当然のサービス。わざわざ保証する必要はないのでは。

#### c. 大手量販店、生協の日持ち保証販売の取組み

##### (大手量販店Aグループ)

2013年1月から3月にかけて2週間ずつ2回に分けて、全国28店舗でテスト的に日持ち保証販売に取組んだ。品目は、キク、カーネーション、バラ、ガーベラ。2013年5月より日持ち保証販売を全国に拡大することを検討している。

##### (コープみらい)

2013年3月21日にコープとうきょう、ちばコープ、さいたまコープが合併してコープみらいとなった。コープみらい花小金井店で2013年2月から日持ち保証販売を開始した。2013年5月から順次展開していくことが検討されている。

##### (ユニバース)

ユニバースは、八戸を本社に東北に47店舗展開している。2012年9月より日持ち保証販売を開始すべく検討され、10月から日持ち試験(37点)も始めた。2013年9月には日持ち保証販売を順次始めるべく準備に入っている。

##### (ブロックコーポレーション)

ブロックコーポレーションは、北海道で、自社ブランド店「ハグフラワー」(12店)、生協内に展開する40店のセルフ店を持つ。2012年秋から先ず宅配の花で5日間の日持ち保証販売に取組んだ。店頭の花は、2013年5月から日持ち保証販売を開始する予定。なお、ブロックコーポレーションは、自社加工場を持ち、品質管理向上のためMPSTレサート取得を予定している。予定通りであれば、北海道初となる。

#### (5) 啓蒙活動

##### ① 国際フラワーEXPO IFEX2012での啓蒙活動

BtoBのIFEX2012の場で日持ち保証販売のブースを設けて、日持ち保証販売の取組について呼びかけた。日持ち保証販売マニュアル(概要版)を配布すると共に専任の説明者をおいてパネルで説明した。また、アンケート調査(回収103名)を行った。

日持ち保証販売への関心は、一般の専門花店の反応より量販店のバイヤーが高かった。なお、IF EX2012の総入場者数は、26,846名で、小売業者は7,800名(生花店:2,894名、ホームセンター・スーパー:1,108名)だった。

②生産、流通、小売店向けセミナーの実施

地方自治体や生産者、流通業者などが開催する会議・イベントにおいて、日持ち保証販売の必要性等について説明する。主なものは下記のとおり。

実施日	主催	講演名	参加者
9月27日	ユニバース説明会	花き日持ち保証販売とは	10名
11月16日	大森花きセミナー	花き消費拡大に向けて	20名
12月15日	宝塚あいあいパークナイトカレッジ	お花はもっと売れる	40名
1月11日	インパック若手研修会	切花における新たな動き	15人
1月18日	アーチング栽培研究会ブロック会	日持ち保証販売とは	30名
2月22日	アーチング栽培研究会後継者交流会	日持ち保証販売とは	25名
2月25日	ブロックコーポレーション説明会	日持ち保証販売とは	6名
2月25日	北海道日持ち保証販売参加説明会	日持ち保証販売とは	13名
3月19日	昭和村花き振興協議会	花の日持ち保証販売の取組み	30人

注)上記人数は概数

#### (6) 今後に向けて

日持ち保証販売推進セミナーを全国で開催して、その都度アンケート調査も行った。花店も日持ち保証販売をやってみたい、興味はあるとの回答を出していても、なかなか実際に店頭で日持ち保証販売をやるところまでつながらなかった。一般の花店では、固定のお客様に支えられていて、日頃の信頼関係があり、今更日持ちを保証するような売り方をする必要がないというような考え方であった。もう一步踏み出してやってみるところまでなかなかいかなかったのも事実であった。

##### ①日持ち保証販売は売上増に有効

日持ち保証販売を始めて4年目のヤオコー(88店)、3年目の花の森フラワーショップみやもと(広島、6店舗)は、基本的に全商品を日持ち保証販売を周年で取組んで、大きな実績を上げている。ヤオコーでは花き販売全体で前年比8%増、「みやもと」も前年比3%増となった。ヤオコーの場合、売上トップグループの店は、前年比28%増と言うような実績を残している。「みやもと」は、2年連続の3%増で、この間に廃棄損率を13%から8%と2年連続で下げている。

##### ②大手量販店、生協の取組み

平成24年度中には、試験段階に留まったが、日本を代表する大手量販店、生協が日持ち保証販売に取組み始めたということが日本の日持ち保証販売の推進に大きく前に進めると期待される。日持ち保証販売は、生産から加工までロジスティクスを見直さなければ出来ないことであり、流通部門の改革、品質管理レベル向上が進むと予想される。

##### ③日持ち試験実務マニュアル 日持ち試験室の整備

平成24年度は、日持ち試験標準化マニュアルを作成して、従来レファレンスマニュアルに従っていても試験室毎にばらばらだったものを標準化した。日持ち試験報告書のフォーマットを統一して、データを見易く活用し易くした。日持ちに関するデータはまだまだ不足しており、今後のデータの蓄積が日持ち保証販売を推進する上で重要となる。

##### ④品質管理の重要性の意識付け

見えない品質:日持ちを向上させるには、生産、流通、加工、小売の花き業界が一体となった取り組みが必要。採花日表示がほとんどされていない、冷蔵庫があっても夏季以外は使用しないなど日持ち性の向上の観点から問題があると思われる生産者も見受けられる。採花後の前処理、バケツ、ハサミ等の衛生管理もまだまだ徹底されていないことがアンケート調査から窺われる。市場の取引日、市場の評価基準等花き業界が一体となって日持ちを切り口とした品質管理向上を見直さなければならない。

花き日持ち保証販売実証事業報告書

資料1. 検討会議事要録

<b>第1回検討会議事要録</b>	日 時	2012年8月27日(月) 16:00~17:30
	場 所	法政大学新一口坂校舎304教室
出席委員： 9名 市村一雄会長、西岸芳雄委員、樋口博紀委員、吉田智委員、鈴木誠委員、伯野智司委員、薄木健友委員、松島義幸委員、佐瀬由美子委員(事務局)		
欠席委員： 3名 守重知量副会長、宍戸純委員、佐無田仁委員		
オブザーバー 3名 農林水産省生産局花き産業・施設園芸振興室 坂本里美様 小塚和幸様 他1名 (トレーニー：千葉大園芸学部荒木氏)		
【議長】市村会長 【司会】松島 【議事録作成】佐瀬(長谷川)		

<b>議事要録</b>
<p>1. 市村会長挨拶</p> <p>花き業界の低迷が続いていて消費拡大策は急務。その消費拡大策の一つとして日持ち保証販売事業を実施してきた。3年目の今年の活動で、日持ち保証販売が日本に根づくか否かが決定するため、皆さんの協力を仰ぎたい。</p> <p>2. 議事次第</p> <p>議事に先立ち、出席委員並びにオブザーバーから簡単な自己紹介をして頂いた。</p> <p>(1) 平成23年度事業について(松島)</p> <p>昨年度事業の成果として作成した各マニュアルを配布し、これまでの経緯を簡単に説明。</p> <p>(2) 平成24年度事業計画の概要説明(松島)</p> <p>今年度の事業目的、成果目標及び事業項目について、配布の第1回検討会レジメに基づいて説明。</p> <p>(3) 検討会の日程の確認</p> <p>(4) 札幌セミナー資料の紹介(松島・薄木)</p> <p>【議事録要旨】</p> <p>1. 平成24年度の成果目標として、どれだけ新たに日持ち保証販売に取り組む花店を増やせるかを追加する。具体的には、既存の店舗に加え新たに参加店舗を20店舗とする。なお、チェーン店は1店舗とし、期間限定、店舗の一部の商品の日持ち保証販売も参加とする。</p> <p>2. 日持ち保証販売のベースとなるデータの日持ち試験について、既存のデータの活用方法、季節毎の温度基準のデータ蓄積の必要の有無など少なくともメインの品目について検討する。</p> <p>3. 日持ち保証販売推進セミナーの実施に当たっては、その効果を把握すべくアンケート調査を行う。</p> <p>4. 食品のHACCP(危害分析重要管理点)のように、マニュアルにあってもどこまでやれば良いのかというようなアプローチが必要との見解が出された。例えば、輸送温度で有れば何度から日持ちに効いてくるのかなど。</p> <p>【配布資料】</p> <p>* 第1回検討会レジメ</p> <p>* お客様啓発用マニュアル～お客様とのコミュニケーションのために！～</p> <p>* 日持ち保証販売導入マニュアル小売店用(概要版)</p> <p>* 札幌セミナープレゼン資料</p> <p>①花き日持ち保証販売とは? ～お客様の満足度を高めて消費拡大を</p> <p>②日持ち保証販売の効果 ～実践して見えたこれからの花店のあり方</p> <p>③お花屋さんのためのマーケティング ～売上アップのための具体策は?</p>
次回 第2回検討会 2012年10月1日(月) 16:00~17:30

<b>第2回検討会議事要録</b>	日時	2012年10月1日(月)16:00~17:30
	場所	法政大学新一口坂校舎305教室
出席委員： 8名 市村一雄会長、守重知量副会長、樋口博紀委員、吉田智委員、伯野智司委員、薄木健友委員、松島義幸委員、佐瀬由美子委員(事務局)		
欠席委員： 4名 西岸芳雄委員、宍戸純委員、佐無田仁委員、鈴木誠委員(前日の台風の影響で急遽欠席)		
オブザーバー 2名 農林水産省生産局花き産業・施設園芸振興室 坂本里美様 小塚和幸様		
【議長】市村会長 【司会】松島 【議事録作成】佐瀬		

### 議事次第

#### 1. 会長挨拶

今回は第1回検討会以降の報告が中心となる。先週花小売店で日持ち保証販売を紹介する機会を得た。花店の皆さんは、興味は高いが実施するにはハードルが高いと感じていることが分かった。結構知らないことがあり、啓蒙が必要だと感じた。より小売店が取り組みやすいように委員会を進めていきたいと思う。

#### 2. 守重副会長挨拶(前回御欠席だったのでご挨拶頂いた)

鮮度保障が花の販売に本当に必要だと感じている。現場の働き方、説明もがらりとかわる。この委員会が大きな広がりを見せることによって業界役立つのではないかと思う。

#### 2. 議事次第

##### (1) 札幌日持ち保証販売推進セミナー実施報告

##### (2) 仙台日持ち保証販売推進セミナー実施報告

札幌、仙台ともセミナーの状況をアンケート結果のまとめを説明することで報告。

##### (3) 第1回日持ち試験担当者会議報告

議事要録に従って試験担当者会議の概要を説明。

#### 【議事録要旨】

1. 札幌、仙台のセミナーは、どちらも花屋が26%と少なかった。花店を多く集めるよう工夫する。
2. 札幌では、参加した花店の意識は高く、9社の花店が11月開始で日持ち保証販売実施の意向。
3. ユニバース(八戸、47店舗)が日持ち保証販売を実施の意向で準備開始。3店舗で開始して順次増やす。
4. 札幌で「ブランディア」(仲卸、加工)、青森で「はなとよ」(加工)が日持ち試験室を作るべく準備している。
5. 日持ち試験については、現状の試験温度25℃設定について議論。日本の季節性に対応する温度帯を設けるのかどうか。例えば、冬季の15℃、夏季の28℃など。日持ち試験担当者会議の議論を見極めていく。
6. 日持ち保証販売実施店舗の目標数について、今年度新たに20店舗では少ないのではと農水から意見。事務局でどう修正するか検討する。
7. 平成25年度以降の日持ち保証販売の予算について農水省から現状を説明。生産段階にフォーカスして3年間の予算を申請している。結果はどうかは現時点では不明。

#### 【配布資料】

- \* 第1回日持ち保証販売実証事業検討会議事要録
- \* 札幌日持ち保証販売推進セミナーアンケート結果、アンケート用紙
- \* 第1回日持ち試験担当者会議議事要録
- \* 12-09-03日持ち試験結果様式検討
- \* 仙台日持ち保証販売推進セミナープレゼン資料(参考)
  - ①花き日持ち保証販売とは？ ②日持ちする花を消費者に届けよう
- \* 仙台日持ち保証販売推進セミナーアンケート結果
- \* 日持ち保証販売参加店リスト

次回 第3回検討会 2012年11月28日(水)15:00~16:30

<b>第3回検討会議事要録</b>	日 時	2012年11月28日(水) 15:00~16:30
	場 所	法政大学新一口坂校舎302教室
出席委員： 11名 市村一雄会長、守重知量副会長、宍戸純委員、佐無田仁委員、樋口博紀委員、吉田智委員、鈴木誠委員 伯野智司委員、薄木健友委員、松島義幸委員、佐瀬由美子委員(事務局)		
欠席委員： 1名 西岸芳雄委員		
オブザーバー 2名 農林水産省生産局花き産業・施設園芸振興室 坂本里美様 小塚和幸様		
【議長】市村会長 【司会】松島 【議事録作成】佐瀬		

<b>議事次第</b>
<p>1. 会長挨拶</p> <p>年内は今日が最後となる。前回から今日までに2回日持ち試験担当者会議が開催され活発な論議が行われ、日持ち試験標準化マニュアル作成の作業が順調に進んでいる。後で報告されるが委員の皆さまの意見を頂きたい。日持ち保証販売推進セミナーも順調に進んでいる。</p> <p>2. 議事次第</p> <p>(1) 日持ち保証販売推進セミナー実施報告</p> <p>① 広島(10/19) ② 名古屋(11/7) ③ 山形(11/9) 大阪(11/14)</p> <p>札幌、仙台セミナー、IFEXも含めてアンケート調査結果を説明。</p> <p>(2) 日持ち試験担当者会議報告</p> <p>① 第2回検討会(10/17) ② 第3回検討会(11/21)について議事要録で報告。</p> <p>(3) 日持ち保証販売実施店舗について</p> <p>日持ち保証販売取組み(予定を含む)店舗一覧表を説明。ジャスコ(全国)、生協(埼玉・西東京)の取組みが目立つ。</p> <p>【議事録要旨】</p> <p>1. 日持ち試験温度が品目によっては季節によって変動することがあるなら、試験結果を見る時に混乱しないようにする。基準がダブルスタンダードにならないようにする。</p> <p>2. 日持ち試験結果を小売り側でどのように判断するかを分かるような道筋を明示する。</p> <p>3. 日持ち試験は原則として14日間迄となっているが、最終の状態が限界だったのか、まだ余裕のある状態だったかを分かるようにする。</p> <p>4. 個別の品目に蘭を入れることを検討する。</p> <p>5. 日持ち保証販売取組み店舗の目標数をはっきりする。</p> <p>6. 日持ち保証販売が消費拡大の一つの手段であることを忘れないこと。日持ち保証販売が小売店の目に見える形として支援になればと考えている。</p> <p>7. 前処理、採花日表示、バケツ洗浄などチェックリストを遵守している生産者に、第三者からでも判る何らかの認証を考えても良いのではないか。</p> <p>【配布資料】</p> <p>* 第2回日持ち保証販売実証事業検討会議事要録</p> <p>* 日持ち保証販売推進セミナーアンケート結果 IFEX、広島、名古屋、山形、大阪</p> <p>* 日持ち試験担当者会議議事要録 第2回検討会、第3回検討会</p> <p>* 日持ち保証販売参加店、参加予定店リスト</p> <p>次回 第4回検討会 2013年2月15日(金) 15:00~16:30</p>

<b>第4回検討会議事要録</b>	日 時	2013年2月27日(水)13:00~14:30
	場 所	法政大学新一口坂校舎303教室
出席委員：10名 市村一雄会長、守重知量副会長(代理出席:仲二見様)、宍戸純委員、樋口博紀委員、吉田智委員、佐無田仁委員(代理出席:荒井様)、鈴木誠委員(代理出席:藤野様)、伯野智司委員 松島義幸委員、佐瀬由美子委員(事務局)		
欠席委員：2名 西岸芳雄委員、薄木健友委員		
オブザーバー 2名 農林水産省生産局花き産業・施設園芸振興室 坂本里美様 小塚和幸様		
【議長】市村会長 【司会】松島 【議事録作成】佐瀬		

<b>議事次第</b>
<p>1. 会長挨拶 日持ち保証販売が大量販店、生協が取組みを開始している。日持ち保証販売が特別なことではなく普通の取組となる日が近いと思われる。</p> <p>2. 議事 (1)日持ち保証販売推進セミナー実施報告 福岡(11/30、2/6)、東京(2/19)の実施を報告。福岡の2回目は花店の強い希望によるもので開催となった。東京は、JFMAアフターヌーンセミナーの場で開催。</p> <p>(2)日持ち試験担当者会議報告 第4回検討会(1/16)、日持ち試験判定基準案(マニュアル)、日持ち試験結果報告書様式について検討経過を報告。</p> <p>(3)日持ち保証販売実施店舗について 実施店舗一覧表で説明。</p> <p>(4)まとめ方 各地で実施したアンケートは全国でまとめて考察する。</p> <p>【議事録要旨】</p> <p>1. 日持ち試験結果は、過去のデータを花店が閲覧できるようにウェブ上で公開する。結果の悪い産地を公表するのではなく、結果の良かった産地を公表する。</p> <p>2. 日持ち試験標準化マニュアルは、実務マニュアルとして使い易く冊子としてまとめると共に、元となったリファレンスマニュアルを参考資料として整理(インデックス整備)して配布する。</p> <p>3. 日持ち保証販売参加者店舗は、なかなか目標に到達しないが、引き続き努力する。量販店、生協の取組み開始が、日持ち保証販売推進に大きな影響を与えつつある。</p> <p>【配布資料】</p> <ul style="list-style-type: none"> <li>* 第3回日持ち保証販売実証事業検討会議事要録</li> <li>* 日持ち保証販売推進セミナーアンケート結果 福岡(11/30)、福岡(2/6)、東京(2/19)</li> <li>* 第4回日持ち試験担当者会議議事要録</li> <li>* 日持ち試験判定基準案</li> <li>* 日持ち試験結果報告書様式</li> <li>* 日持ち保証販売参加店、参加予定店リスト</li> </ul>
次回 第5回検討会(最終回) 3月18日(月)16:00~17:30

<b>第5回検討会議事要録</b>	日時	2013年3月18日(月)16:00～17:30
	場所	法政大学新一口坂校舎401教室
出席委員：9名 市村一雄会長、守重知量副会長、宍戸純委員、樋口博紀委員、吉田智委員、佐無田仁委員、伯野智司委員 松島義幸委員、佐瀬由美子委員(事務局)		
欠席委員：3名 西岸芳雄委員、薄木健友委員、鈴木誠委員、		
オブザーバー 2名 農林水産省生産局花き産業・施設園芸振興室 坂本里美様 小塚和幸様		
【議長】市村会長 【司会】松島 【議事録作成】佐瀬(長谷川)		

<b>議事次第</b>
<p>1. 会長挨拶 お彼岸でお忙しい中をお集まり頂いて感謝。検討会も今日が最後となる。宜しく願いたい。</p> <p>2. 議事 (1) 第4回日持ち保証販売実証事業検討会議事要録 (2) 第5回日持ち試験担当者会議報告 日持ち試験マニュアル、日持ち試験結果報告書(フォーマット、記入方法)、ウェブ記載方法について説明。 (3) 日持ち保証販売実施店舗について 実施店舗一覧表で実施状況を説明。 (4) 検討会まとめ 目次で全体の構成を説明。</p> <p>【議事録要旨】</p> <ol style="list-style-type: none"> <li>1. 日持ち試験マニュアルは、総論、品目別で「あいうえお順」にまとめて配布する。</li> <li>2. 従来のリファレンスマニュアルも50音順に並べ替えて、参照し易くして配布する。</li> <li>3. 日持ち試験マニュアル、リファレンスマニュアルはWEBで公開する。</li> <li>4. 日持ち試験結果は生産地の了解を得た上でWEBで公開する。</li> <li>5. 日持ち保証販売実施店舗については、売上、店舗の考え、消費者の反応といったようなことも分析する。</li> <li>6. 大型量販店、生協が取り組み始めたことで、日持ち保証販売への大きな流れができてきた。</li> <li>7. 日持ち保証販売はインフラを整えるようなもの。花店にそこを理解してもらえるようにまとめる。</li> </ol>
<p>【配布資料】</p> <ul style="list-style-type: none"> <li>* 第4回日持ち保証販売実証事業検討会議事要録</li> <li>* 第5回日持ち試験担当者会議議事要録</li> <li>* 日持ち試験マニュアル</li> <li>* 日持ち保証販売参加店、参加予定店リスト</li> <li>* 日持ち試験結果報告書(フォーマット、記入方法)</li> <li>* 平成24年度日持ち保証関連ページ仕様(ウェブ記載方法)</li> <li>* 花き日持ち保証販売実証事業報告書(目次)</li> </ul>

## 資料2.

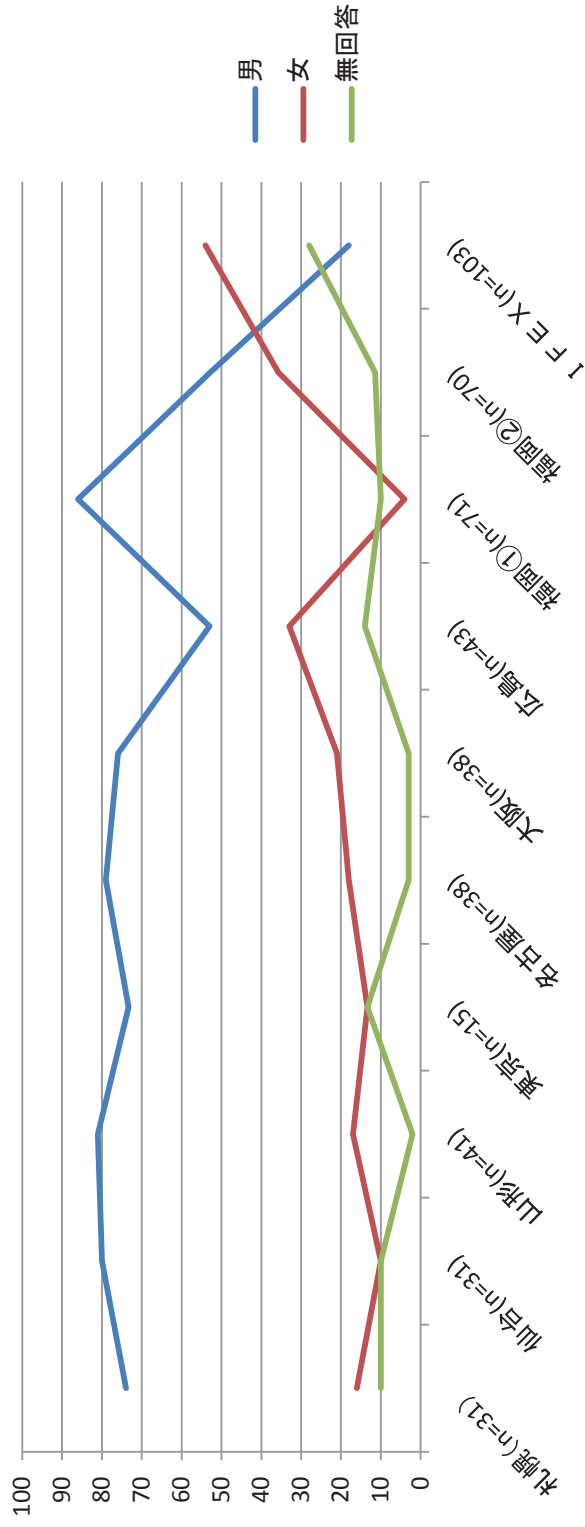
### 花き日持ち保証販売実証事業 アンケート調査 まとめ

---

MPSジャパン株式会社



# アンケート調査 属性② 性別



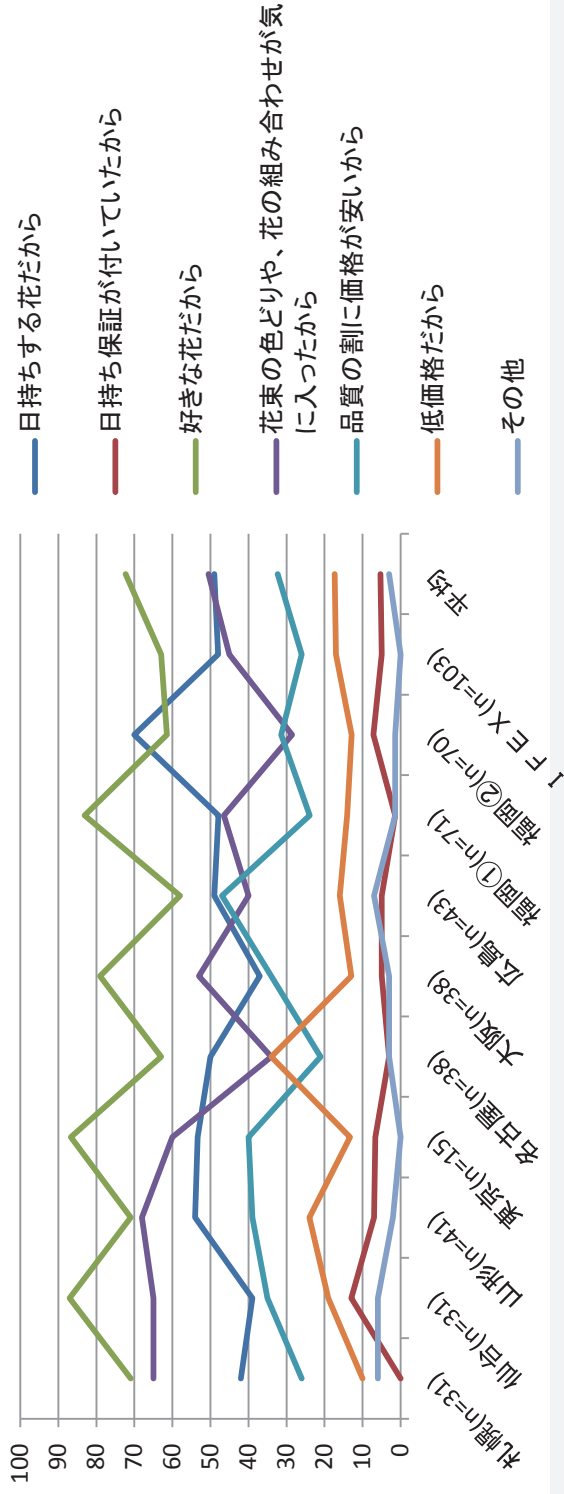
性別割合

番号	項目	札幌	仙台	山形	東京	名古屋	大阪	広島	福岡①	福岡②	IFEX
1	男	74	80	81	73	79	76	53	86	53	18
2	女	16	10	17	13	18	21	33	4	36	54
0	無回答	10	10	2	13	3	3	14	10	11	28
	合計	100	100	100	100	100	100	100	100	100	100



# アンケート調査 日持ちについて ①

Q1 消費者がどんな理由で花を選んでいるとお考えですか？



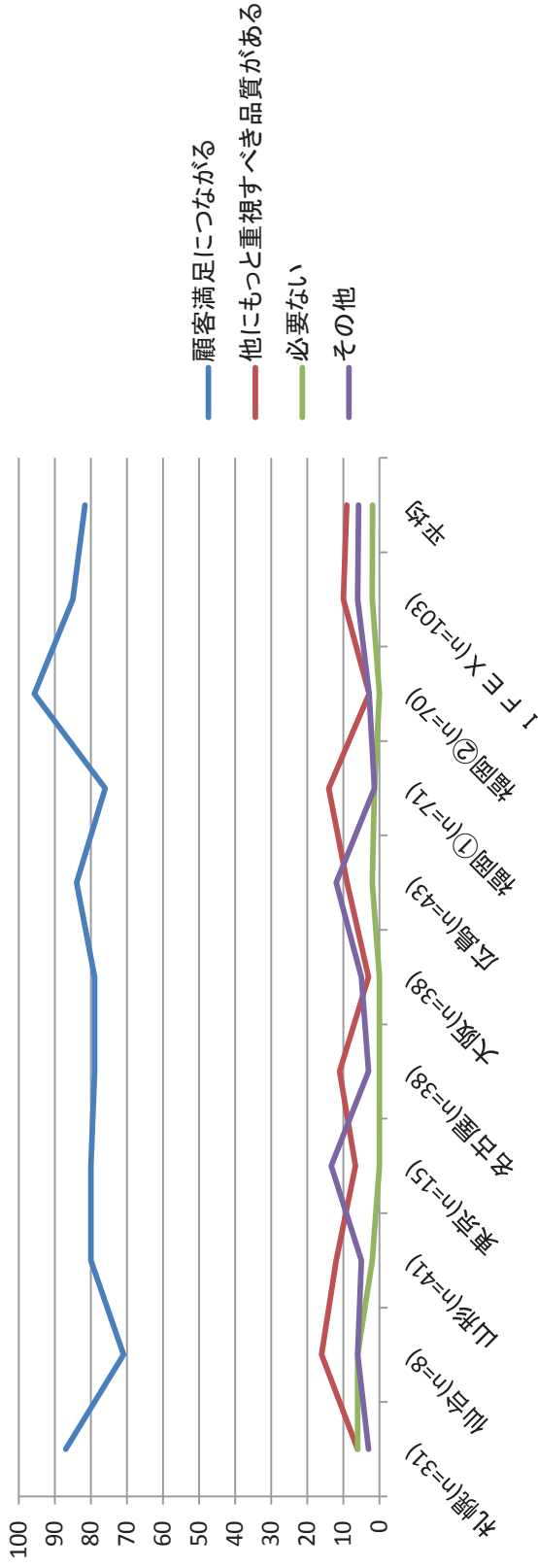
Q1

番号	項目	札幌	仙台	山形	東京	名古屋	大阪	広島	福岡①	福岡②	IFEX	平均
1	日持ちする花だから	42	39	54	53	50	37	49	48	70	48	49
2	日持ち保証が付いているから	0	13	7	7	3	5	5	1	7	5	5
3	好きな花だから	71	87	71	87	63	79	58	83	61	63	72
4	花束の色どりや、花の組み合わせが気に入ったから	65	65	68	60	34	53	40	46	29	45	51
5	品質の割に価格が安いから	26	35	39	40	21	34	47	24	31	26	32
6	低価格だから	10	19	24	13	34	13	16	14	13	17	17
7	その他	6	6	2	0	3	3	7	1	1	0	3



# アンケート調査 日持ちについて ③

Q3 日持ち保証付きの切花を販売することをどう思いますか？



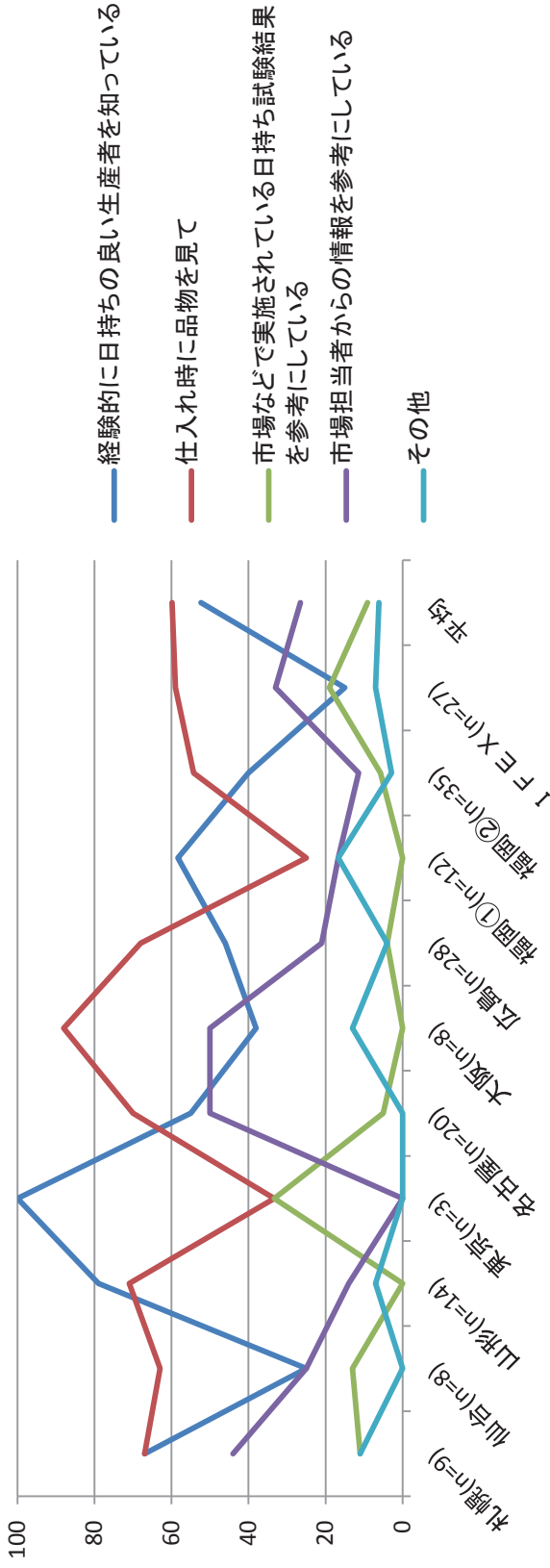
Q3

番号	項目	札幌	仙台	山形	東京	名古屋	大阪	広島	福岡①	福岡②	IFEX	平均
1	顧客満足につながる	87	71	80	80	79	79	84	76	96	85	82
2	他にもっと重視すべき品質がある	6	16	12	7	11	3	9	14	3	10	9
3	必要ない	6	6	2	0	0	0	2	1	0	2	2
4	その他	3	6	5	13	3	5	12	1	3	6	6



# アンケート調査 花き小売業 ②

Q5 Q4で、1、2と回答の方にお聞きします。日持ちはどのように知りますか？



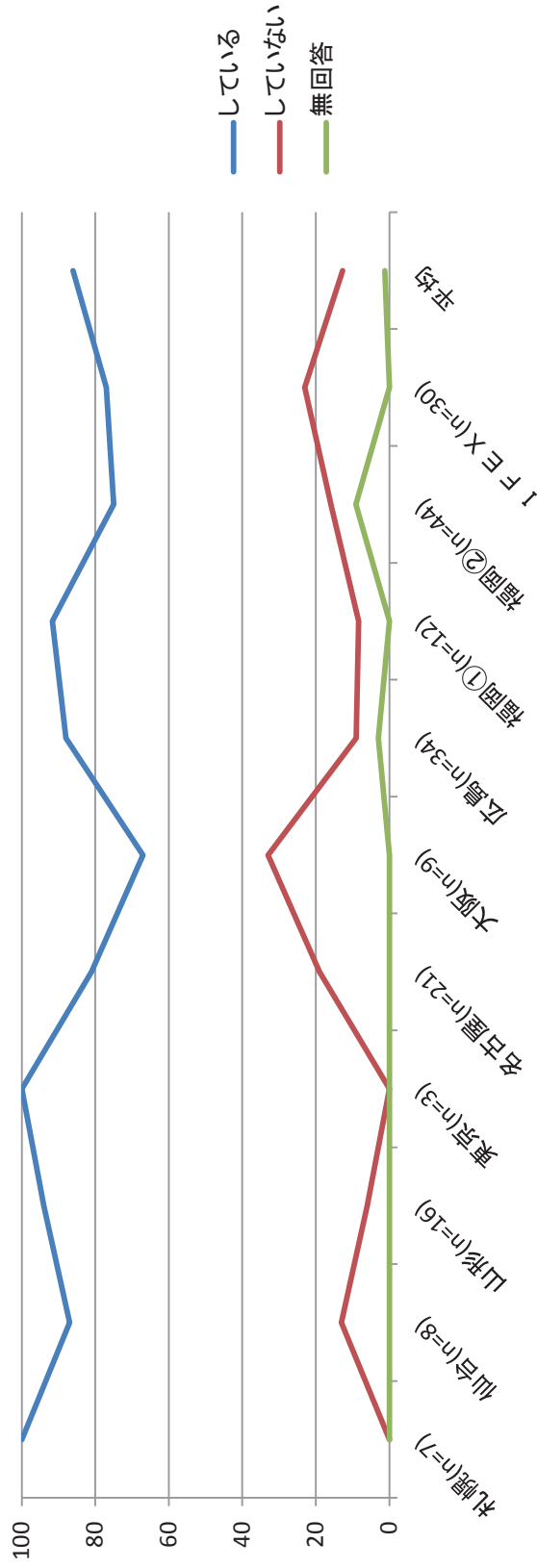
Q5

番号	項目	札幌	仙台	山形	東京	名古屋	大阪	広島	福岡①	福岡②	IFEX	平均
1	経験的に日持ちの良い生産者を知っている	67	25	79	100	55	38	46	58	40	15	52
2	仕入れ時に品物を見て	67	63	71	33	70	88	68	25	54	59	60
3	市場などで実施されている日持ち試験結果を参考にしている	11	13	0	33	5	0	4	0	6	19	9
4	市場担当者からの情報を参考にしている	44	25	14	0	50	50	21	17	11	33	27
5	その他	11	0	7	0	0	13	4	17	3	7	6



# アンケート調査 花き小売業 ④

Q7 消費者が、切花を長く楽しめるように、消費者とコミュニケーションをとって  
いますか？

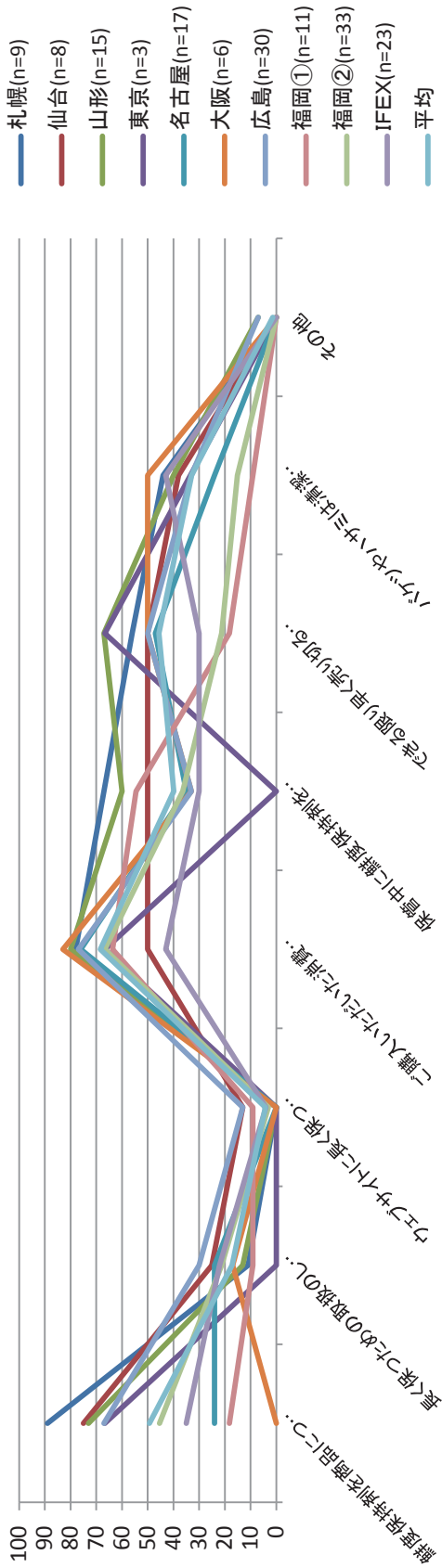


Q7

番号	項目	札幌	仙台	山形	東京	名古屋	大阪	福岡①	福岡②	IFEX	平均
1	している	100	87	87	94	100	81	67	88	92	75
2	していない	0	13	6	19	33	9	8	16	23	13
0	無回答	0	0	0	0	0	3	0	9	0	1
	合計	100	100	100	100	100	100	100	100	100	100

# アンケート調査 花き小売業 ⑤

Q8 Q7で、1とご回答の方にお聞きします。どのような取り組みをしていますか？



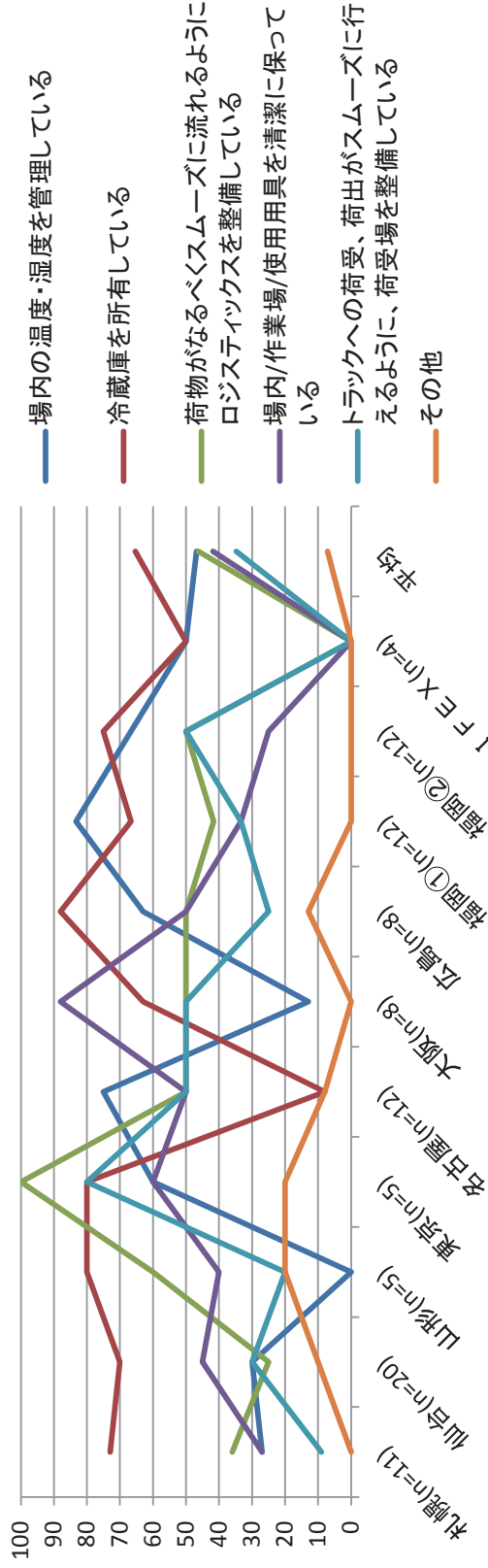
Q8

番号	項目	札幌	仙台	山形	東京	名古屋	大阪	広島	福岡①	福岡②	IFEX	平均
1	鮮度保持剤を商品につけている	89	75	73	67	24	0	67	18	45	35	49
2	長く保つための取扱のしおりを店頭でしている	11	25	13	0	24	17	30	9	21	22	17
3	ウェブサイトに長く保つための取り扱いの情報を掲載している	0	13	0	0	0	0	13	9	3	4	4
4	ご購入いただいた消費者に口頭で長く日持ちさせるための説明・アドバイスをしている	78	50	80	67	76	83	77	64	67	43	68
5	保管中に鮮度保持剤を使用している	67	50	60	0	35	33	33	55	36	30	40
6	できる限り早く売り切るようにしている	56	50	67	67	47	50	50	18	21	30	46
7	パッケージやハサミは清潔なものを使用している	44	38	40	33	24	50	33	9	15	43	33
8	その他	0	0	7	0	0	0	7	0	0	0	1



# アンケート調査 市場・仲卸・流通業 ②

Q10 Q9で1、2、3と回答の方にお聞きします。日持ちを保つため、自社で行っていることはありますか？

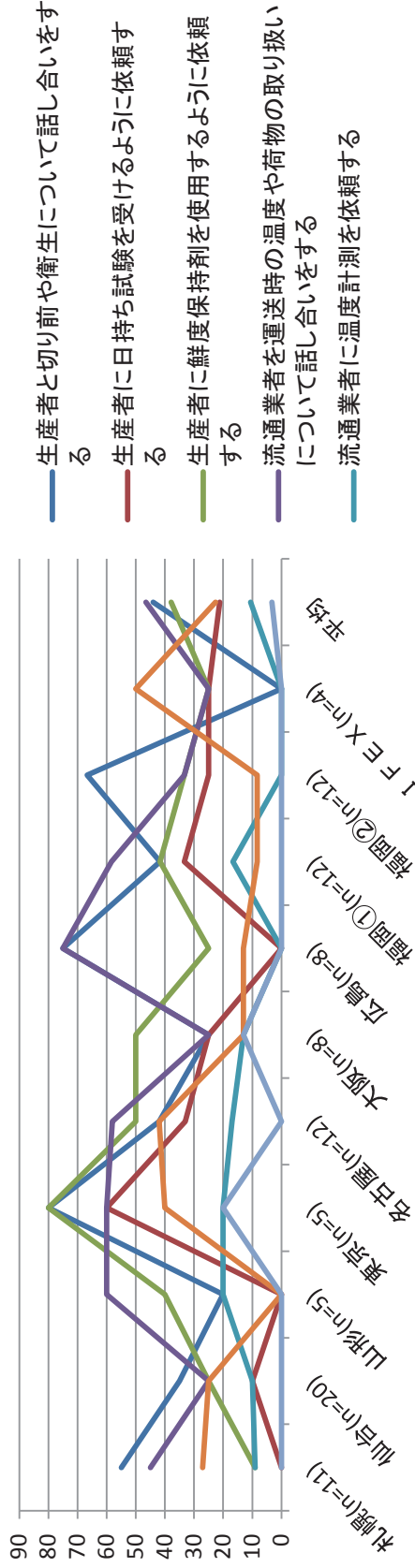


Q10

番号	項目	札幌	仙台	山形	東京	名古屋	大阪	広島	福岡①	福岡②	IFEX	平均
1	場内の温度・湿度を管理している	27	30	0	60	75	13	63	83	67	50	47
2	冷蔵庫を所有している	73	70	80	80	8	63	88	67	75	50	65
3	荷物がなるべくスムーズに流れるようにロジスティックスを整備している	36	25	60	100	50	50	50	42	50	0	46
4	場内/作業場/使用用具を清潔に保っている	27	45	40	60	50	88	50	33	25	0	42
5	トラックへの荷受、荷出がスムーズに行えるように、荷受場を整備している	9	30	20	80	50	50	25	33	50	0	35
6	その他	0	10	20	20	8	0	13	0	0	0	7

# アンケート調査 市場・仲卸・流通業 ③

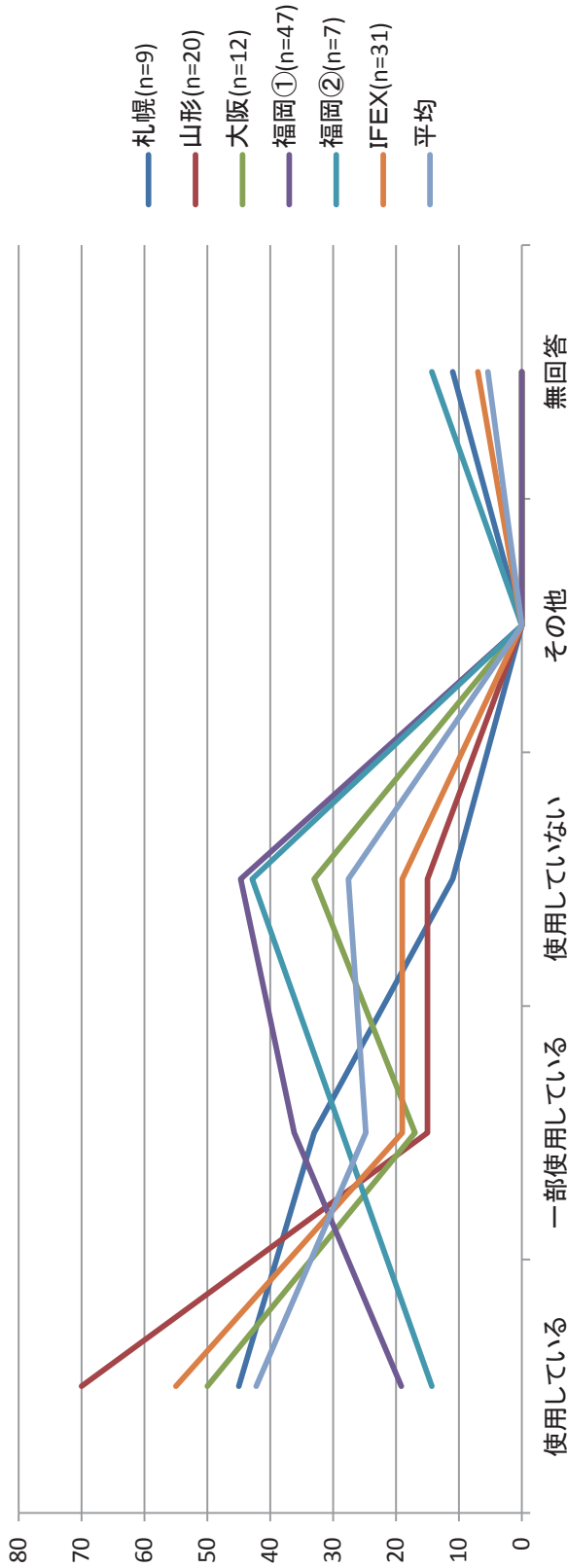
Q11 Q9で1、2、3とご回答の方にお聞きします。日持ちを保つために、取引業者とコミュニケーションを取ることはありますか？



番号	項目	札幌 (n=12)	仙台 (n=20)	山形 (n=5)	東京 (n=5)	名古屋 (n=5)	大阪 (n=12)	札幌 (n=8)	仙台 (n=8)	山形 (n=12)	福岡① (n=12)	福岡② (n=12)	東京 (n=12)	名古屋 (n=4)	大阪 (n=4)	広島 (n=4)	福岡① (n=4)	福岡② (n=4)	平均
1	生産者と切り前や衛生について話し合いをする	10	15	10	10	10	10	10	10	10	10	10	10	10	10	10	10	10	10
2	生産者に日持ち試験を受けるように依頼する	10	10	10	10	10	10	10	10	10	10	10	10	10	10	10	10	10	10
3	生産者に鮮度保持剤を使用するように依頼する	10	10	10	10	10	10	10	10	10	10	10	10	10	10	10	10	10	10
4	流通業者を運送時の温度や荷物の取り扱いについて話し合いをする	10	10	10	10	10	10	10	10	10	10	10	10	10	10	10	10	10	10
5	流通業者に温度計測を依頼する	10	10	10	10	10	10	10	10	10	10	10	10	10	10	10	10	10	10
6	小売と切手の処理方法について話し合いをする	10	10	10	10	10	10	10	10	10	10	10	10	10	10	10	10	10	10
7	その他	10	10	10	10	10	10	10	10	10	10	10	10	10	10	10	10	10	10

# アンケート調査 切花・切葉生産者・JA花き担当者 ①

Q12 何らかの前処理剤は使用していますか？

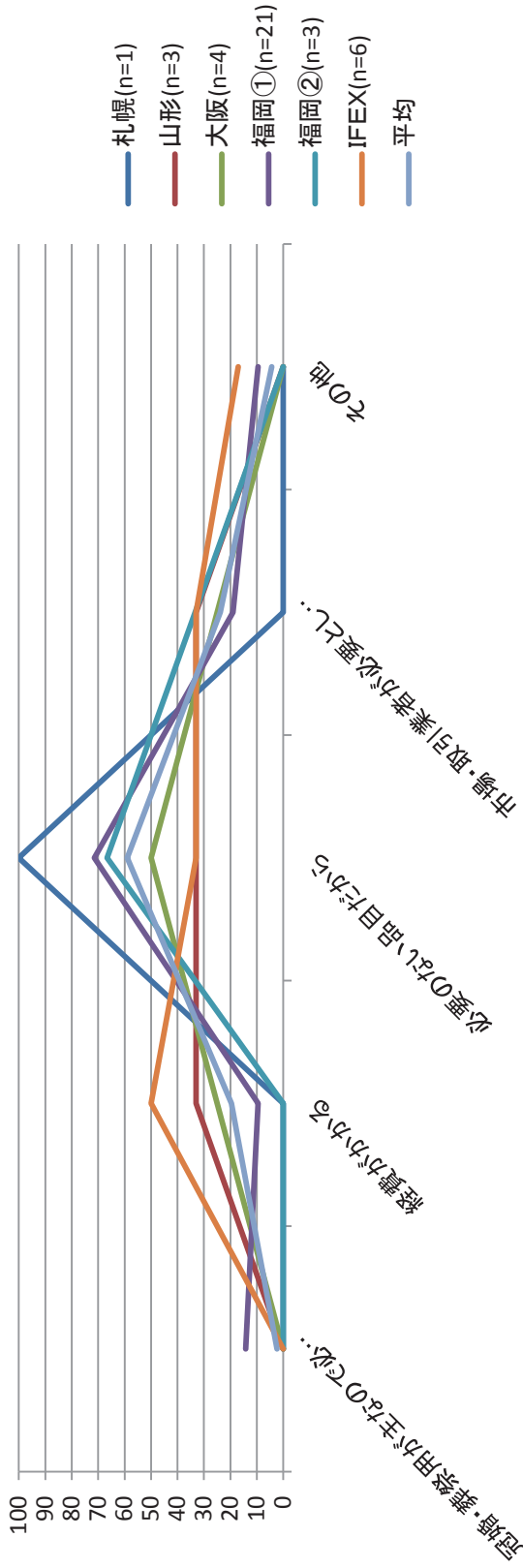


Q12

番号	項目	札幌	山形	大阪	福岡①	福岡②	IFEX	平均
1	使用している	45	70	50	19	14	55	42
2	一部使用している	33	15	17	36	29	19	25
3	使用していない	11	15	33	45	43	19	28
4	その他	0	0	0	0	0	0	0
0	無回答	11	0	0	0	14	7	5
	合計	100		100	100	100	100	100

# アンケート調査 切花・切葉生産者・JA花き担当者 ②

Q13 Q12で3と回答の方にお聞きします。使用しない理由は何ですか？

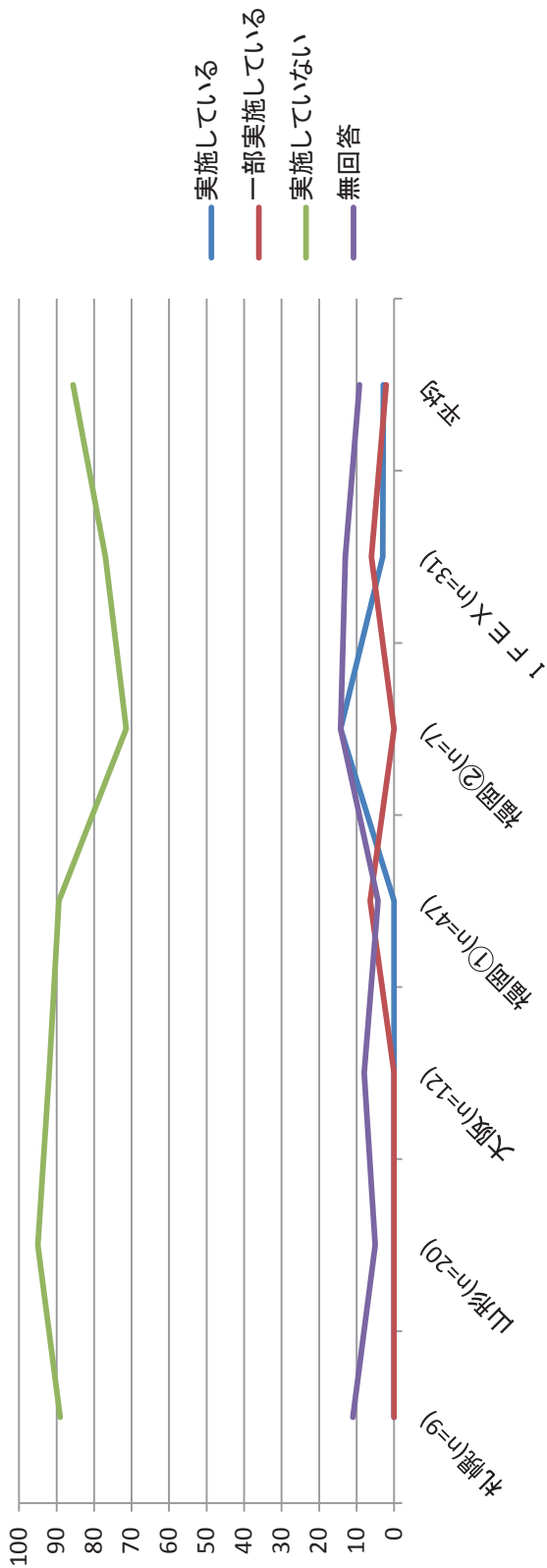


Q13

番号	項目	札幌	山形	大阪	福岡①	福岡②	IFEX	平均
1	冠婚・葬祭用が主なので必要ない	0	0	0	14	0	0	2
2	経費がかかる	0	33	25	10	0	50	20
3	必要のない品目だから	100	33	50	71	67	33	59
4	市場・取引業者が必要としないから	0	33	25	19	33	33	24
5	その他	0	0	0	10	0	17	4

# アンケート調査 切花・切葉生産者・JA花き担当者 ③

Q14 採花日表示を実施していますか？

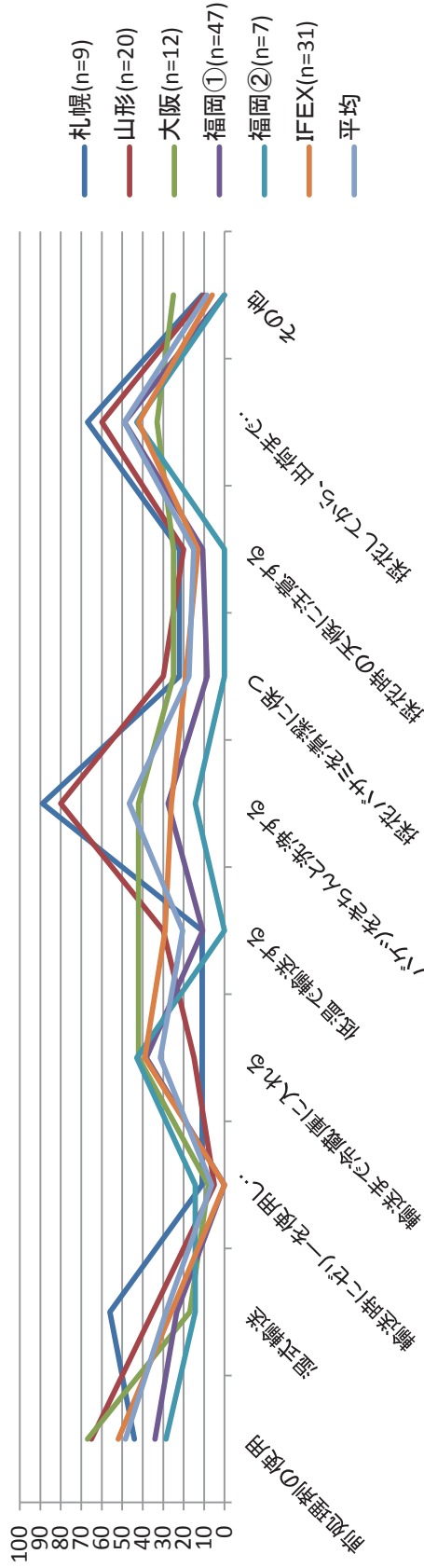


Q14

番号	項目	札幌	山形	大阪	福岡①	福岡②	IFEX	平均
1	実施している	0	0	0	0	14	3	3
2	一部実施している	0	0	0	6	0	6	2
3	実施していない	89	95	92	89	71	77	86
0	無回答	11	5	8	4	14	13	9

# アンケート調査 切花・切葉生産者・JA花き担当者 ④

Q15 日持ちを良くするために実施していることはありますか？



Q15

番号	項目	札幌	山形	大阪	福岡①	福岡②	IFEX	平均
1	前処理剤の使用	44	65	67	34	29	52	48
2	湿式輸送	56	35	17	23	14	26	29
3	輸送時にゼリーを使用している	11	5	8	0	14	0	6
4	輸送まで冷蔵庫に入れる	11	15	42	38	43	39	31
5	低温で輸送する	11	30	42	11	0	29	20
6	バケツをきちんと洗浄する	89	80	42	28	14	26	46
7	採花バサミを清潔に保つ	22	30	25	9	0	19	17
8	採花時の天候に注意する	22	20	25	11	0	13	15
9	採花してから、出荷まであまり置かないようにしている	67	60	33	49	43	42	49
10	その他	11	10	25	0	0	6	9

花き日持ち保証販売実証事業報告書

資料3. 日持ち試験担当者会議議事要録

<b>第1回日持ち試験 担当者会議議事要録</b>	日時	2012年9月3日(月) 16:00~17:30
	場所	MPS ジャパン株式会社会議室
出席者： 8名 市村一雄座長、海下展也副座長、荒井祐紀様、東明音様、橋本実様、吉田智様、 松島義幸、佐瀬由美子(事務局)		
欠席者： 2名 西岸芳雄様、久保麻里子様		
オブザーバー 3名 農林水産省生産局花き産業・施設園芸振興室 小塚和幸様 花き研究所主任研究員 渋谷健市様、湯本弘子様		
【議長】市村座長 【司会】松島 【議事録作成】佐瀬(長谷川)		

### 議事要録

#### 1. 市村座長挨拶

現在は試験期間、試験本数などの試験条件は、試験室によって異なる。日持ち試験の試験基準標準化については、昨年までも話し合われたが、明確な結論が出なかった。3年目の今年は日持ち試験基準の標準化に向けて明確な結論を出さなければならない。また、試験温度についても、現在は25℃で統一されているが、これについても再度検討する必要がある。

#### 2. 議事次第

議事に先立ち、各委員並びにオブザーバーの簡単な自己紹介を行った。

##### (1) 平成24年度花き日持ち保証販売実証事業の概要説明(松島)

配布の第1回日持ち試験担当者会議レジメに基づき、今年度事業の事業目的、成果目標及び事業項目について説明を行った。

##### (2) 平成24年度日持ち試験担当者会議検討課題について説明(松島)

前項のレジメの「日持ち試験担当者会議の課題」に基づいて説明。また、配布の「日持ち試験結果に盛込む情報」も合わせて検討のたたき台として説明。

#### 【議事録要旨】

1. 判定の基準化(目合わせ)については、検討会議の中で実際に試験室で見ながら意見集約して、事務局で「たたき台」を作成し、検討会でチェックするような進め方とする。
2. 判定基準の作成は、バラ、カーネーション、マムなど代表的なものを選んでマニュアル化する。
3. 試験結果に盛込む基本情報については、事務局でフォーマットを作成して意見集約する。
4. 試験条件は、本数、後処理剤(商品名)、水の量、長さ、チェック頻度など。たたき台を事務局で作成して意見集約する形でまとめる。
5. 試験結果は、試験開始日・終了日、結果概要、試験結果(日持ち日数)、写真を盛込む。たたき台作成。
6. 試験温度については、季節、品目によって設定温度を変えるか次回以降検討する。

#### 【配布資料】

- \* 第1回日持ち試験担当者会議レジメ
- \* お客様啓発用マニュアル～お客様とのコミュニケーションのために！～
- \* 日持ち保証販売導入マニュアル小売店用(概要版)
- \* 日持ち試験結果に盛込む情報 参考
- \* 日持ち試験結果例
- \* レファレンスマニュアル バラ、カーネーション、マム(参考)

次回 第2回日持ち試験担当者会議 2012年10月17日(水) 15:30~17:30

<b>第2回日持ち試験 担当者会議議事要録</b>	日 時	2012年10月17日(水)15:30~17:30
	場 所	(株)フラワーオークションジャパン C 会議室
出席者: 10名 市村一雄座長、海下展也副座長、荒井祐紀様、東明音様、橋本実様、吉田智様、 久保麻里子様 松島義幸、佐瀬由美子(事務局)		
欠席委員: 1名 西岸芳雄様		
オブザーバー 3名 農林水産省生産局花き産業・施設園芸振興室 小塚和幸様 (株)フラワーオークションジャパン 切花部 上西博之様 本田香織様(本田氏は目合わせ時のみ出席)		
【議長】市村会長 【司会】松島 【議事録作成】佐瀬(長谷川)		

### 議事要録

#### 1. 会長挨拶

有力なスーパーで日持ち保証販売の準備が始まっている。先のIFEXのMPSジャパンのブースでも日持ち保証販売についての引合いが多かった。日持ちに対する関心は高かった。

#### 2. 議事次第

議事に先立ち、初参加者がいるため各委員並びにオブザーバーの簡単な自己紹介を行った。

##### (1) 第1回日持ち試験担当者会議議事要録確認

議事録に従って第1回日持ち試験担当者会議の概要を振り返った。(松島)

##### (2) 第2回日持ち保証販売実証事業検討会から報告

議事録に従って第2回日持ち保証販売実証事業検討会の概要を説明。(松島)

##### (3) 日持ち試験判定の基準化(目合わせ)について

①FAJ様日持ち試験室見学 ②クリザール様日持ち試験室見学

#### 【議事録要旨】

(1) 市村座長の調査によると、一般の消費者は、鮮度価値の基準が業界に比べ甘い傾向があり、花き業界では鮮度価値がないと判断される状態でも、鮮度価値があると判断している。

(2) ついている花の数や、何割の花が枯れたら試験終了といった、明確な統一基準の作成が必要。

(3) すべての品目に共通する基準を作った上で、それぞれの品目の特徴にあった項目を追加していく。

(4) 現状では、レファレンスマニュアルのチェック項目が細かすぎるため、全項目をチェックしているわけではなく、花に変化があった場合、必要に応じてチェックするという方法が取られている。

(5) レファレンスマニュアルは、これから新たに試験室を立ち上げる人でも、読みながらすすめることで、日持ち試験のノウハウを学べるような作りにするべきだ。

(6) レファレンスマニュアルで取り上げる品目については、日持ち保証販売に取り上げられる可能性の高いものから優先して取り上げる。具体的には下記の通り。

バラ、SPバラ、カーネ、SPカーネ、キク(輪菊)、SPギク、小菊、ユリ、トルコ、ガーベラ、カスミソウ、スターチス(シヌアータ)、ハイブリッドスターチス、アルストロメリア、

(季節もの春) チューリップ、スイートピー、ラナンキュラス、スナップ、ストック、フリージア

(季節もの夏) ヒマワリ、ダリア、デルフィニウム、リンドウ

(7) 市村座長が次回までにレファレンスマニュアルのたたき台を作成し、事前に配布した上で、第3回担当者会議の場にて議論を行う。

#### 【配布資料】

\* 第1回日持ち試験担当者会議議事要録

\* 第2回日持ち保証販売実証事業検討会議事要録

\* レファレンスマニュアル バラ、カーネーション、マム(参考)

\* 日持ち試験結果フォーマット例

次回 第3回日持ち試験担当者会議 2012年11月21日(水)15:30~17:30

<b>第3回日持ち試験 担当者会議議事要録</b>	日 時	2012年11月21日(水)15:30~17:30
	場 所	(株)東日本板橋花き2階会議室
出席者：10名 市村一雄座長、海下展也副座長、西岸芳雄様、荒井祐紀様、東明音様、橋本実様、吉田智様、久保麻里子様 松島義幸、佐瀬由美子(事務局)		
欠席委員：0名		
オブザーバー 3名 農林水産省生産局花き産業・施設園芸振興室 坂本里美様 小塚和幸様 東日本板橋花き 樋口博紀様		
【議長】市村会長 【司会】松島 【議事録作成】佐瀬(長谷川)		

<b>議事次第</b>
<p>1. 会長挨拶 今回は、日持ち試験標準化について前回までの議論を踏まえて作成した「たたき台」の検討が主となる。次回の第4回で予定では検討会が終了だが、あと何度かの検討会の開催は必要と思っている。</p> <p>2. 第2回日持ち試験担当者会議議事要録確認 特になし。</p> <p>3. 日持ち試験判定基準検討</p> <p>①審議に先立ち、日本板橋花きの日持ち試験室を見学した。</p> <p>②日持ち試験判定基準検討 市村先生作成の資料に従って検討。総論と各論を検討。各品目では、輪ギク、スプレーギク、小ギク、バラ(ST、SP)、カーネーション(ST、SP)、ユリ、トルコギキョウ、シュツコンカスミソウ、ガーベラまで論議。</p> <p>【議事録要旨】 標準化検討案の修正されたものを議事録要旨とする。 添付 切り花日持ち試験基準 検討案(第3回検討会 2012年11月17日検討)参照</p>
<p>【配布資料】</p> <p>* 第2回日持ち試験担当者会議議事要録</p> <p>* 12-11-21日持ち試験判定基準検討資料(市村先生作成)</p>
<p>次回 第4回日持ち試験担当者会議 2013年1月16日(水)15:00~17:30 @新一口坂校舎305教室 文責:松島</p>

<b>第4回日持ち試験 担当者会議議事要録</b>	日 時	2013年1月16日(水)15:00~17:30
	場 所	法政大学新一口坂校舎305教室
出席者： 8名 市村一雄座長、海下展也副座長、荒井祐紀様、東明音様、橋本実様、吉田智様、 松島義幸、佐瀬由美子(事務局)		
欠席委員： 2名 西岸芳雄様、樋口博紀様		
オブザーバー：1名 (株)ブランディア 代表取締役 鈴木幹也様		
【議長】市村会長 【司会】松島 【議事録作成】佐瀬(長谷川)		

### 議事次第

#### 1. 会長挨拶

担当者会議も残り少なく大詰めで重要なところに入っている。熱心な議論を期待したい。

#### 2. 議事次第

議事に先立ちオブザーバー参加されている(株)ブランディア代表取締役鈴木幹也氏が紹介された。ブランディアは、北海道で第1号となる日持ち試験室を設置、稼働した。

##### (1) 第3回日持ち試験担当者会議議事要録確認

特になし。

##### (2) 委員の交代について

東日本板橋花き久保氏退職に伴い、樋口博紀氏が委員に就任することが報告された。第4回は欠席。

##### (3) 日持ち試験判定基準検討

前回到引続き、市村先生作成の資料に従って検討。

##### (4) 日持ち試験温度について

##### (5) 日持ち試験結果報告書様式

#### 【議事録要旨】

##### (1) 日持ち試験判定基準は、標準化検討案の修正されたものを議事録要旨とする。

参照 切り花日持ち試験基準 検討案(第4回検討会 2013年1月16日検討)

##### (2) 日持ち試験温度については議論したが、結論は次回に持ち越すこととした。

##### (3) 日持ち試験結果報告書は原案について検討頂いた。修正した様式を添付する。

##### (4) 日持ち試験判定基準につける写真を既存(花き研究所市村先生所有を含む)を使用するもの、新たに写真撮影するものをリストアップして作業を分担した。

#### 【配布資料】

\* 第3回日持ち試験担当者会議議事要録

\* 12-11-21日持ち試験判定基準検討資料(市村先生作成)

\* 切り花日持ち試験基準 検討案(第3回検討会 2012年11月17日検討)

\* 切り花日持ち試験基準 検討案(第4回検討会 2013年1月16日検討)

\* 日持ち試験結果報告書フォーマット案(修正済み)

次回 第5回日持ち試験担当者会議(案) 2013年2月27日(水)15:30~17:00

文責: 松島

<b>第5回日持ち試験 担当者会議議事要録</b>	日 時	2013年2月27日(水) 15:30~17:00
	場 所	法政大学新一口坂校舎303教室
出席者： 7名 市村一雄座長、荒井祐紀様、東明音様、樋口博紀様、吉田智様、 <span style="float: right;">松島義幸、佐瀬由美子(事務局)</span>		
欠席委員： 3名 海下展也副座長、西岸芳雄様、橋本実様		
オブザーバー：1名 農林水産省生産局花き産業・施設園芸振興室 小塚和幸様		
【議長】市村会長 【司会】松島 【議事録作成】佐瀬		

### 議事次第

1. 会長挨拶  
日持ち試験実務マニュアルは皆さんの協力でまとめの段階に入っている。今日が最後となると思うが宜しくお願いしたい。
2. 第4回日持ち試験担当者会議議事要録確認
3. 日持ち試験判定基準検討  
前回までの検討結果の確認(写真)
4. 日持ち試験温度について決着  
品目(季節)によって設定を変えるか、或いは、季節で変えるか(東日本板橋花き方式)
5. 日持ち試験結果報告書様式  
最終案確認
6. マニュアルまとめ  
(1)目的 (2)内容 ①共通項目 ②品目別 (3)付帯資料 ①蒸散量etc. ②リファレンスマニュアル  
(4)まとめ方 ①様式 ②目次 ③標準化マニュアル ④付帯資料(蒸散量etc.)

### 【議事録要旨】

1. 日持ち試験判定基準は、添付する写真が不足していたものについて検討、完成した。
2. 日持ち試験室温度は、25℃を基本とする。但し、冬場(例えば20℃)、夏場(例えば30℃)について、品目によって必要に応じて試験する。試験温度は明記する。
3. 日持ち試験結果の様式を最終案を確認した。フォーマットは差込み印刷ができるよう電子ベース(エクセル)を準備する、
4. 日持ち試験結果の使えるデータは、ウェブに載せて花店が使えるようにする。市場はリンクを貼って花店をガイドする。
5. 日持ち試験実務マニュアルのまとめは、A4とし、蒸散量など付帯資料を付ける。また、従来のリファレンスマニュアルのインデックスを整理して、実務マニュアルと一緒に配布する。
6. 日持ち試験担当者会議は、今日の第5回をもって終了とする。

### 【配布資料】

- \* 第4回日持ち試験担当者会議議事要録
- \* 日持ち試験判定基準案
- \* 日持ち試験結果報告書フォーマット案

花き日持ち保証販売実証事業報告書

資料4. 日持ち保証販売実施状況ヒアリングシート

### 日持ち保証販売実施状況ヒアリングシート

店舗名	フルーロン花佳	所在地	札幌市
販売期間	周年		
品目(産地)	全品目 (ただし一部除く) 除外しているお花 ダリア、アネモネ、スカビオサ、チューリップ、アイリスなど		
選定理由	1. 日持ち試験から 2. 日持ち試験データ 3. 市場・仲卸の指導 4. 過去の経験から 5. その他(自店での日持ち試験結果から )		
保証日数	5日間 7日間		
売上状況	1. 効果はあった 2. 効果はなかった 3. 分からない 昨年対比マイナス18%だったことを考えると、日持ち保証による売り上げ効果が有ったとは言えない。しかし今年の大雪を考えると来店が減るのは当然と言える為、ハッキリと効果が無かったとも言えない。		
お客様の声	2年ほど続けているため、今では当たり前になっている。 ただし、日持ちを魅力として来店するお客様は確実に多い。		
スタッフの声	仕入れたその日に販売できれば、日持ち除外品もすべて5日の日持ち保証が可能だと思っている。それゆえに、市場としても商物分離を進めてもらいたい。		
(写真)			
			
ご担当者名	薄木健友	連絡先	

\* 売上状況は可能な限り具体的に記載願います。概略でも前年比、通常時との比較をお願いします。

\* 店舗別に記載願います。

### 日持ち保証販売実施状況ヒアリングシート

店舗名	花善	所在地	北海道登別市
販売期間	3/7~4/7		
品目(産地)	HBユリ(宮崎)、チース(和歌山)、カーネーション(茨城)、ラナンキュラス(スーパーシリーズ)(長野スピリット)、キク(渥美)、他		
選定理由	1. 日持ち試験から 2. 日持ち試験データ 3. 市場・仲卸の指導 ④. 過去の経験から 5. その他( )		
保証日数	⑤日間 7日間		
売上状況	1. 効果はあった 2. 効果はなかった ③. 分からない  でも、普段買わないような花にも手が出る・買ってくれたという意味では効果があったのかもしれない		
お客様の声	ラナンキュラスは咲いているイメージがあったが、日持ち良好なのが分かって良かった、と言われた。 年配客が多いせいか保証しなくても持つの知ってるから!!とあまり食いついてくれなかった。		
スタッフの声	専門店として日持ちは当然のサービスではないかと・・・ わざわざ保証しなくてもお客さんは分かってくれてる、、、と少しうぬぼれた意見でした・・・。 もっと時間をかけて、定着させていかないといけないとも。。		
(写真)			
			
ご担当者名	横尾賢治	連絡先	

\* 売上状況は可能な限り具体的に記載願います。概略でも前年比、通常時との比較をお願いします。

\* 店舗別に記載願います。



### 日持ち保証販売実施状況ヒアリングシート

店舗名	知床フラワーさかい Aコープ店、	所在地	北海道斜里町
販売期間	3/7～		
品目(産地)	カーネーション(国産、輸入)、フリージア		
選定理由	4. 過去の経験から		
保証日数	5日間		
売上状況	<p>3. 分からない</p> <p>3月の繁忙期のため日持ち保障のスペースがあまりとれず、打合せや販売方法についても細かい気配りができずにいます。単品パックでの販売でしたが、季節がらもあり作りおきのミックスブーケ等の贈答用の花がでるので、どちらかというと自宅用での購入のお客様は目立たなかった。売り上げは前年並み。</p>		
お客様の声	多くはないが、日持ち保障ということで、『やっぱり違うね、もったよ』とのお声をわずかですがあった。		
スタッフの声	<p>販売日、水の管理などいつも以上に気を使った。</p> <p>日持ち保障より、花の形色で買うお客様が多く、日持ち保障だからというまでには至っていない。</p>		



(写真)

ご担当者名	武藤香苗	連絡先	
-------	------	-----	--

\* 売上状況は可能な限り具体的に記載願います。概略でも前年比、通常時との比較をお願いします。

日持ち保証販売実施状況ヒアリングシート

店舗名	株式会社ヌポー生花店 全9店舗	所在地	長野県長野市
販売期間	通年通じて、イベントに関係なく切花全品実施		
品目(産地)	産地に関係なく、全切花商品対象		
選定理由	5. その他( 特になし )		
保証日数	5日間		
売上状況	<p>・2012年1月より全店対象にて全切花商品の鮮度保証を開始(10年以上前から、花束・アレンジメントの鮮度保証は実施していた。)</p> <p>・2012年1月～2012年2月までの14ヶ月間の既存店の売上は、110%であった。</p> <p>・但し、鮮度保証による直接的な売上貢献はない、と判断している。(あくまでリピーターの方の安心保証という意味合い)</p>		
お客様の声	別紙参照		
スタッフの声	別紙参照		
(写真)			
ご担当者名	山崎年起	連絡先	

\* 売上状況は可能な限り具体的に記載願います。概略でも前年比、通常時との比較をお願いします。

\* 店舗別に記載願います。

(お客様の声)

- ・安心して買えますね。
- ・逆にお花がひと月位持つものと思っている方もいらして、保証が5日であることにそんなものなのかと言う方もいらっしゃいます。
- ・ヌポーさんのお花は持つからわざわざ花だけはここに来て買うのよ!
- ・いい品が揃ってるなあ!
- ・5日間保証してもらってると安心してお花買えるわ。実際飾ると1週間以上もつお花ばかりだから、プレゼントにもヌポーさんのお花を贈りたいと思うのよ。
- ・こんな取り組みしてるんだね、すごい!
- ・暑い夏場はお花を買うの躊躇してしまうけど、夏でも5日間保証できるんですか! ? すごいですね~
- ・ヌポーさんのお花は他の花屋とは全然違うね。何か特別なことしてるの?
- ・お花がずっと元気でいてくれて、長く楽しめて嬉しい。
- ・ここは鮮度保証してくれるだけあって花持ちがいいね!
- ・持たなかったら交換してくれるの?
- ・5日間鮮度保証があるなら安心ね。
- ・この長持ち材いれてると全然ちがうね。
- ・入荷日表示したり徹底してるんですね!
- ・ヌポーさんと鮮度抜群だから安心してお花買えるわ!
- ・お花屋さんで鮮度保証して下さるなんてすごいですね! そんなお花屋さんてなかなかないですね。
- ・ギフト用でもヌポーさんなら安心して贈れます!
- ・鮮度保証して下さるお店だから、もしお花がダメになってしまった時は、ちゃんと伝えられるし聞いてもらえるので嬉しいですね。
- ・ギフトにもつけてくれるから、安心して人にプレゼントできるよ。
- ・保証してくれるなんてしっかりしてる、安心ですね。
- ・徹底されていてすごいですね。
- ・ヌポーさんの花はもちがいいから安心だけど、5日間保証があるからもっと安心して買えます。
- ・お花屋さんの誠意が伝わる。
- ・鮮度保証されなくても持ちますよね。
- ・無料でとりかえてくれるってことなんでね。すばらしい。

(スタッフの声)

- ・ご自宅用に使われる方で、鮮度保証については、特に声をききません。が、あれはどのくらいもったとか、ここのお花は、普通の花よりも3倍は楽しめるとかは、良く聞きます。あとは、ここのお花は、いきが良さそうできれいだね。なども言われます。
- ・お客様から「この花持つかな?」と不安の声を頂いたとき、鮮度保証のことを伝えると、『じゃあ、飾ってみようかな! 安心ね!』と言って頂けます。
- ・ギフト用、自宅用のお客様で鮮度保証についていう人はあまりいません。ヌポーの花は、ほとんどの人が長持ちすると思ってるので鮮度保証があることを気にしないのでは。でも、鮮度保証というのがあると、お客様にどのくらいもつ?と問われたとき、最低でも、5日間は鮮度保証してるので楽しめます!と、目安として言えるので良いことだと思います。

### 日持ち保証販売実施状況ヒアリングシート

店舗名	みんなの花屋 日生中央店他8店	所在地	近畿
販売期間	現在継続中		
品目(産地)	仏花 榊 荒神 しきみ		
選定理由	5. その他(販売実績数、需要 ) )		
保証日数	7日間		
売上状況	3. 分からない		
お客様の声	<ul style="list-style-type: none"> <li>● いい取り組みですねとお声掛けいただいた。</li> <li>● このお店の商品は日持ちするからねと言われた。</li> <li>● 夏場もされますか?と訪ねられた。</li> </ul>		
スタッフの声	<ul style="list-style-type: none"> <li>● お客様にも、スタッフの取り組む姿勢の向上のためにも効果的に感じた。</li> <li>● 正直はじめは面倒かなと思ったが、自分たちの意識も高まるのでいいと思った。</li> <li>● 夏場の対応が少し心配</li> <li>● 全品行なうと、提供しにくい商品が出てくるので、今後どうするかが悩ましい。</li> </ul>		
(写真)			
ご担当者名	金岡信康	連絡先	

\* 売上状況は可能な限り具体的に記載願います。概略でも前年比、通常時との比較をお願いします。

\* 店舗別に記載願います。

### 日持ち保証販売実施状況ヒアリングシート

店舗名	株式会社 多賀城フラワー	所在地	宮城県
販売期間	平成 25 年 3 月 24 日		
品目(産地)	束ね花(仏菊・洋花)		
選定理由	1. 日持ち試験から    2. 日持ち試験データ    3. 市場・仲卸の指導 4. 過去の経験から    ⑤. その他( 花屋仲間の指導 )		
保証日数	⑤日間 ⑦日間		
売上状況	1. 効果はあった    2. 効果はなかった    ③. 分からない  はじめたばかりなので、実績が無く比較できません。		
お客様の声	私どもの商圈エリアでは日持ち保証販売をしている生花店が無く、日持ち保証の説明から行っている状況です。		
スタッフの声	スタートしたばかりで、今後どうなっていくのか期待と不安が錯綜してまいす。 水揚げ及び花の鮮度には自信がありますので、お客様にお喜びいただける事を願っております。		
(写真)			
			
ご担当者名	代表取締役 鈴木貴資	連絡先	

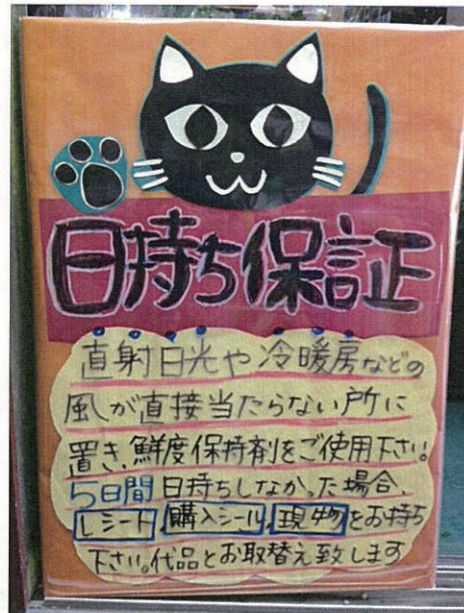
\* 売上状況は可能な限り具体的に記載願います。概略でも前年比、通常時との比較をお願いします。

\* 店舗別に記載願います。

日持ち保証販売実施状況ヒアリングシート

店舗名	(有) 花物語	所在地	福岡県春日市
販売期間	11-25 2月23日～		
品目(産地)	特に 限定はしていません。		
選定理由	1. 日持ち試験から 2. 日持ち試験データ 3. 市場・仲卸の指導 ④ 過去の経験から ⑤ その他(早売りの商品から貼りました。)		
保証日数	⑥ 6日間 7日間		
売上状況	① 効果はあった 2. 効果はなかった 3. 分からない 売上げが上がった実感はありませんが 普段 売れにくい商品の動きが良くなりました。		
お客様の声	花物語で 5日持つのほ当たり前、10日間保証ぐらい 付けたいよ。って言われた。		
スタッフの声	入荷時の花のコンディションが悪く 販売時の花のコンディションが悪くなった。		

(写真)



ご担当:

\* 売上

\* 店舗

日持ち保証販売実施状況ヒアリングシート


店舗名	東弘島店	所在地	東広島市
販売期間	平成24年3月～平成25年2月		
品目(産地)	全品目		
選定理由	1. 日持ち試験から 2. 日持ち試験データ 3. 市場・仲卸の指導 4. 過去の経験から 5. その他		
保証日数	5日間 7日間		
売上状況	① 効果はあった 2. 効果はなかった 3. 分からない		
お客様の声	魚糞、花持ちがよいと、大変評判がよいです。 特に、エリカーネーションはよく持つとのこと。魚糞がらがうで、安心して		
スタッフの声	入荷日チェックをすることで、魚糞管理を徹底することが買っていたに似ています。 できる。帰られてからの水あげのやり方や、長持ちする方法など、 説明、コミュニケーションをすることで、さらに魚糞のよさを知っていただいています、		



担当者名 花森西条店 松江真美 連絡先

- \* 売上状況は可能な限り具体的に記載願います。概略でも前年比、通常時との比較をお願いします。
- \* 店舗別に記載願います。

日持ち保証販売実施状況ヒアリングシート


店舗名	花の森みやこ 黒瀬店	所在地	東大島市
販売期間	平成24年3月～平成25年2月		
品目(産地)	全品目		
選定理由	1. 日持ち試験から 2. 日持ち試験データ 3. 市場・仲卸の指導 4. 過去の経験から 5. その他		
保証日数	5日間 7日間		
売上状況	① 効果はあった 2. 効果はなかった 3. 分からない お客様に説明することから始り、又、スタッフの認識(ヒアリング)が少なかった。今では、F.T.のやり直し、よもやまの事、そのお客様方が口コミで広がっていきつつある。		
お客様の声	他店にない サービスだと思う。始めは半信半疑であったが、本当に交換してくるので安心して買える。また、5日間は必ず楽しめる。信用して買える。		
スタッフの声	接客度が良い事に強みがあるのを早くに認識。入荷順から売っていく努力が当たり前にあり、ロス率も下がった。毎日にこのお仕事をすることで、スタッフの認識も自信も増える。今後とも続けたい。続けたいと思う。		
(写真)			

ご担当

\* 売上

\* 店舗

日持ち保証販売実施状況ヒアリングシート

店舗名	花の森みやもと サニツァ店	所在地	広島市佐伯区
販売期間	平成24年3月～平成25年2月		
品目(産地)	全品目		
選定理由	1. 日持ち試験から 2. 日持ち試験データ 3. 市場・仲卸の指導 4. 過去の経験から 5. その他		
保証日数	5日間 7日間		
売上状況	① 効果はあった 2. 効果はなかった 3. 分からない 5日間の日持ち保証で、バラなど「お美しやすいお花」などで、もお花を交換してもらえると「安心感」で「買、ていかれるお客様が」増えました。		
お客様の声	このお花は魚羊度がいいとおっしゃるお客様も、多く、最初のヒ見は、来られるのに、気を遣われる方もいましたが、少しずつ定着してきたので、気兼ねなく、来たいいただけるようになりました。		
スタッフの声	最初は、戸惑いもありましたが、5日間の日持ち保証の意識が持てるようになったので、いっしょに新鮮なお花を置いているという自信も持てるようになり、お客様に新鮮なお花と5日間の日持ち保証販売を行っているというアピールが以前にもまして、できるよなりました。		
(写真)			
ご担当者名			

\* 売上状況は  
\* 店舗別に記

比較をお願いします。

2013.03.25

日持ち保証販売実施状況ヒアリングシート

店舗名	ヒロチン	所在地	大分県大分市
販売期間	平成24年9月～平成25年2月		
品目(産地)	全品目		
選定理由	1. 日持ち試験から 2. 日持ち試験データ 3. 市場・仲卸の指導 4. 過去の経験から 5. その他		
保証日数	5日間 7日間		
売上状況	1. 効果はあった 2. 効果はなかった 3. 分からない		
お客様の声	日持ち保証販売をはじめ以来、お客様の声としては、花の敷さんに、わざわざお花を買ってくるのは、安心して買えるから、日持ち保証だけでなく、お客様に安心感がグッドプラスだった!		
スタッフの声	花の管理を徹底的にする事で、自信をもって販売できる事がお客様に好意をもって受け入れられている		
(写真)			

ご担当者名 須澤 秀穂 連絡先

\* 売上状況は可能な限り具体的に記載願います。概略でも前年比、通年時との比較をお願いします。  
\* 店舗別に記載願います。

日持ち保証販売実施状況ヒアリングシート

コメダイン

店舗名	花の森 弘島店	所在地	広島市南区
販売期間	平成24年9月～平成25年2月		
品目(産地)	全品目		
選定理由	1. 日持ち試験から 2. 日持ち試験データ 3. 市場・仲卸の指導 4. 過去の経験から 5. その他		
保証日数	5日間 7日間		
売上状況	1. 効果はあった 2. 効果はなかった 3. 分からない お客様に浸透するまで、正直時間はかかりました。 実感したのもお客様から返品が開始された頃です。その頃から切花部担当 一気に伸びました。悪ければ返品、それが当たり前となり、他店では行けないうえ!!		
お客様の声	遠方から来店される方、又、贈り物とする時は当店と決めて下さる方。 お客様からよくお声かけて頂いてます。日々の管理は大変ですが 「鮮度がどの店も良い」のお言葉にますます頑張ろうと思えます。		
スタッフの声	保証をはじめに負に比べ お客様と会話をする機会が 増えました。花びらの洗い方、水切りの仕方、当店の取り組みや 花に対する姿勢をご理解いただき支持されていることの現れであると嬉しく思います。		



\* 店舗別に記載願います。

日持ち保証販売実施状況ヒアリングシート

店舗名	花の森みやもと 伊三五日市店	所在地	広島県広島市佐伯区五日市
販売期間	平成24年3月～平成25年2月		
品目(産地)	全品目		
選定理由	1. 日持ち試験から 2. 日持ち試験データ 3. 市場・仲卸の指導 4. 過去の経験から 5. その他		
保証日数	5日間 7日間		
売上状況	1. 効果はあった 2. 効果はなかった 3. 分からない		
お客様の声	「このお花は、長持ちするわよねえ」が多数。 「他で買ってはみたけど、やっぱりこちらの方がねえ」		
スタッフの声	お花の管理の目安に「おのぞ」が役に立っています。		

(写真)



ご担当者名

西村

- \* 売上状況は可能な限り具体的に記載願います。概略でも前年比、通常時との比較をお願いします。
- \* 店舗別に記載願います。

### 日持ち保証販売実施状況ヒアリングシート

店舗名	フラワーショップ みなと	所在地	広島
販売期間	通年		
品目(産地)	切花・束物・花束・アレンジ		
選定理由	1. 日持ち試験から 2. 日持ち試験データ 3. 市場・仲卸の指導 ④ 過去の経験から 5. その他( )		
保証日数	⑤日間 7日間		
売上状況	1. 効果はあった 2. 効果はなかった ③. 分からない  ・2013/01/14 開始のため、まだ把握できていません		
お客様の声	・花束などギフト商品が安心して買え贈り物にできる。 ・保証することにより安心感が増し買いやすくなった。		
スタッフの声	・在庫の回転率を以前より意識できるようになった。 ・商品管理意識が高まった。		
(写真)			
			
ご担当者名	坪原 哲則	連絡先	

\* 売上状況は可能な限り具体的に記載願います。概略でも前年比、通常時との比較をお願いします。

\* 店舗別に記載願います。

### 日持ち保証販売実施状況ヒアリングシート

店舗名	シルバー園芸	所在地	兵庫県尼崎市
販売期間	11/24～12/1		
品目(産地)	全商品		
選定理由	1. 日持ち試験から 2. 日持ち試験データ 3. 市場・仲卸の指導 ④過去の経験から 5. その他( )		
保証日数	5日間 ⑦日間		
売上状況	1. 効果はあった 2. 効果はなかった ③分からない		
お客様の声	・別に聞く人も意見を述べる人も皆無だった		
スタッフの声	・7日間、花持ちがするのは常と思いき、今まで持ちが悪かったとの人は交換させてもらっていたのであまり意味がないのでは？		
(写真)			
ご担当者名		連絡先	

\* 売上状況は可能な限り具体的に記載願います。概略でも前年比、通常時との比較をお願いします。

\* 店舗別に記載願います。

### 日持ち保証販売実施状況ヒアリングシート

店舗名	三芳園(花匠 山頭花)	所在地	大阪府中央区
販売期間	11/20～11/25		
品目(産地)	LA ユリ(高知) 大菊(八女) ガーベラ(伊勢) SP カーネ(綾川)		
選定理由	1. 日持ち試験から 2. 日持ち試験データ ③ 市場・仲卸の指導 4. 過去の経験から 5. その他( )		
保証日数	5日間 → ガーベラ 7日間 → LA ユリ、カーネ		
売上状況	1. 効果はあった ②.効果はなかった 3. 分からない		
お客様の声	・特に意識せず日持ちしそうなものを選ぶ。		
スタッフの声	・普段から日持ちするよう、水揚げ管理に気を遣っている為、日頃からお客さまから評価して頂いているので、まったく効果が見られない。 ・温度の高い時期(6～9月)にすればいいかもしれないが、温度の低い時期には無意味。		
(写真)			
ご担当者名		連絡先	

\* 売上状況は可能な限り具体的に記載願います。概略でも前年比、通常時との比較をお願いします。

\* 店舗別に記載願います。



平成24年度 花き日持ち保証販売実証事業報告書

資料5. 日持ち試験結果

資料5. 日持ち試験結果

平成24年度「花き日持ち保証販売実証事業」で実施した日持ち試験結果は下記の通り。日持ち試験は、財団法人日本花普及センターが認定した日持ち試験認定機関にて実施され、「切り花の日持ち評価レファレンスマニュアル」に従って試験された。試験条件は、特に明記しない限りは、気温25℃、早退湿度60%、照度1000ルクス、12時間日長で行われる。試験室によっては、10日間もしくは14日間で試験を終了している。

品目	品種	産地	開始日	試験結果	保持剤	輸送方法	輸送温度	備考
輪ギク 白	神馬	愛知	12-10-16	14<	○		常温	
輪ギク 白	精の一世	愛知	12-10-16	14<	○		常温	
輪ギク 白	神馬	栃木	12-10-16	14<	○		常温	
輪ギク 白	精の一世	栃木	12-10-16	14<	○		常温	
輪ギク 黄	精の枕	愛知	12-10-16	14<	○		常温	
輪ギク 黄	精興光玉	栃木	12-10-16	14<	○		常温	
輪ギク 黄	精の枕	栃木	12-10-16	14<	○		常温	
輪ギク 黄	精の枕	茨城	12-10-16	14<	○		常温	
輪ギク	精興の誠	愛知	13-01-07	13	○	乾式	常温	
輪ギク	精興の光源	沖縄	13-01-07	14	○	乾式	常温	
輪ギク 白	雪姫	福岡	13-02-19	14	○	乾式	常温	
輪ギク 白	雪姫	福岡	13-02-19	14	×	乾式	常温	
輪ギク 白	精興の誠	愛知	13-02-19	14	○	乾式	常温	
輪ギク 白	精興の誠	愛知	13-02-19	14	×	乾式	常温	



品目	品種	産地	開始日	試験結果	保持剤	輸送方法	輸送温度	備考
SPギク 白	モナリザ	輸入	12-10-16	14<	○		常温	
SPギク 黄	モナリザイエロー	輸入	12-10-16	14<	○		常温	
SPギク 桃	モナリザピンク	輸入	12-10-16	14<	○		常温	
SPギク 白	モナリザ	輸入	12-10-16	14<	○		常温	
SPギク 黄	モナリザイエロー	輸入	12-10-16	14<	○		常温	
SPギク 桃	モナリザピンク	輸入	12-10-16	14<	○		常温	
SPギク 白	モナリザ	輸入	12-10-16	14<	○		常温	
SPギク 黄	モナリザイエロー	輸入	12-10-16	14<	○		常温	
SPギク 桃	モナリザピンク	輸入	12-10-16	14<	○		常温	
SPギク 黄		マレーシア	12-12-10	14	○	乾式	常温	
SPギク 桃	デイクモナピンク	マレーシア	12-12-10	14	○	乾式	常温	
SPギク 白		マレーシア	12-12-10	14	○	乾式	常温	
SPギク 赤		マレーシア	12-12-10	14	○	乾式	常温	
SPギク 黄		輸入	13-01-07	14	○	乾式	常温	
SPギク 黄	八重	輸入	13-01-07	13	○	乾式	常温	
SPギク 橙		輸入	13-01-07	14	○	乾式	常温	
SPギク 緑		輸入	13-01-07	14	○	乾式	常温	
SPギク 桃		輸入	13-01-07	14	○	乾式	常温	
SPギク 白	八重	輸入	13-01-07	12	○	乾式	常温	葉の汚れ、黄化
SPギク	ピアリッツ	輸入	13-01-07	14	○	乾式	常温	
SPギク	つばさ	沖縄	13-01-07	14	○	乾式	常温	

品目	品種	産地	開始日	試験結果	保持剤	輸送方法	輸送温度	備考
バラ 桃	スイートアヴァランチェ	宮城	12-10-16	14<	○		常温	
バラ 橙	ピーチアヴァランチェ	宮城	12-10-16	13<	○		常温	
バラ	ホットレディー	エクアドル	13-01-25	9	○	湿式	常温	
バラ	ホットレディー	エクアドル	13-01-25	4	×	湿式	常温	
バラ	フロリダ	ケニア	13-01-25	10	○	湿式	常温	
バラ	フロリダ	ケニア	13-01-25	8	×	湿式	常温	
バラ	イブピアッチェ	滋賀	13-03-04	4	○	湿式	常温	
バラ	イブピアッチェ	滋賀	13-03-04	4	×	湿式	常温	
SPバラ 赤	キャバティバ	宮城	12-10-16	11	○		常温	
SPバラ 黄	フレアー	宮城	12-10-16	11	○		常温	
SPバラ	ファイヤーフラッシュ	韓国	13-03-04	7	○	湿式	常温	
SPバラ	ファイヤーフラッシュ	韓国	13-03-04	7	×	湿式	常温	
SPバラ	フラッシュダンス	韓国	13-03-04	4	○	湿式	常温	
SPバラ	フラッシュダンス	韓国	13-03-04	4	×	湿式	常温	
SPバラ	ベイブ	韓国	13-03-04	7	○	湿式	常温	
SPバラ	ベイブ	韓国	13-03-04	6	×	湿式	常温	
SPバラ	ピース	韓国	13-03-04	7	○	乾式	常温	
SPバラ	ピース	韓国	13-03-04	7	×	乾式	常温	

品目	品種	産地	開始日	試験結果	保持剤	輸送方法	輸送温度	備考
STカーネーション	ヨーデルフォックス	輸入	12-10-16	14<	○		常温	
STカーネーション	マスター	中国	12-12-10	10	○	乾式	常温	
STカーネーション	ケレス	長崎	13-01-25	10	○	乾式	常温	
STカーネーション	ケレス	長崎	13-01-25	10	×	乾式	常温	
SPカーネ 赤	ロニー	輸入	12-10-16	14<	○		常温	
SPカーネ 桃	ライトピンクバーバラ	輸入	12-10-16	14<	○		常温	
SPカーネ 赤	ポモドーロ	輸入	12-10-16	14<	○		常温	
SPカーネ 赤	アラゴン	輸入	12-10-16	14<	○		常温	
SPカーネ	ライトピンクバーバラ	中国	12-12-10	11	○	乾式	常温	
SPカーネ	レッドバーバラ	中国	12-12-10	13	○	乾式	常温	
SPカーネ	チェリーテツシノ	中国	12-12-10	11	○	乾式	常温	

品目	品種	産地	開始日	試験結果	保持剤	輸送方法	輸送温度	備考
ガーベラ 赤	チェレキ	宮城	12-10-16	14<	○		常温	
ガーベラ 赤	ラロッジ	宮城	12-10-16	12	○		常温	
ガーベラ 桃	キムシー	宮城	12-10-16	14	○		常温	
ガーベラ 桃	ピンクスター	宮城	12-10-16	14<	○		常温	
ガーベラ 黄	バナナ	宮城	12-10-16	13	○		常温	
ガーベラ 黄	サンディ	宮城	12-10-16	13	○		常温	
ガーベラ 橙	ギャラクシー	宮城	12-10-16	14<	○		常温	
ガーベラ	ベビードール	愛知	12-12-10	9	○	乾式	常温	
ガーベラ	ピンクスター	愛知	12-12-10	14	○	乾式	常温	
ガーベラ	バナナ	愛知	12-12-10	13	○	乾式	常温	
ガーベラ	パープルレックス	愛知	12-12-10	14	○	乾式	常温	
ガーベラ	ヤヤ	愛知	12-12-10	14	○	乾式	常温	
ガーベラ	ビワケーキ	千葉	13-02-22	13	○	乾式	常温	
ガーベラ	ビワケーキ	千葉	13-02-22	13	×	乾式	常温	
ガーベラ	キムシー	千葉	13-02-22	13	○	乾式	常温	
ガーベラ	キムシー	千葉	13-02-22	12	×	乾式	常温	
ガーベラ	スリ	千葉	13-01-25	9	○	乾式	常温	
ガーベラ	スリ	千葉	13-01-25	9	×	乾式	常温	

品目	品種	産地	開始日	試験結果	保持剤	輸送方法	輸送温度	備考
ユリ	シベリア	栃木	12-10-16	12	○		常温	
ユリ	マレロ	栃木	12-10-16	13	○		常温	
ユリ	クリスタルブランカ	埼玉	12-12-10	10	○	乾式	常温	花は14日。葉の黄化、落下。
ユリ	ソルボンヌ	埼玉	12-12-10	14	○	乾式	常温	
ユリ	ダゼル	埼玉	12-12-10	10	○	乾式	常温	
ユリ	アクティバ	埼玉	13-01-07	13	○	乾式	常温	
ユリ	シベリア	埼玉	13-01-07	12	○	乾式	常温	葉の黄化
ユリ	セラダ	埼玉	13-01-07	8	○	乾式	常温	
ユリ	ソルボンヌ	埼玉	13-01-07	11	○	乾式	常温	葉の黄化
ユリ	トレゾール	埼玉	13-01-07	11	○	乾式	常温	
ユリ	シベリア	徳島	13-02-19	14	○	乾式	常温	
ユリ	シベリア	徳島	13-02-19	14	×	乾式	常温	
スターチス	サンディバイオレット	和歌山	12-12-10	14	○	乾式	常温	
スターチス	スマッシュバイオレット	和歌山	13-01-07	14	○	乾式	常温	
スターチス	エターナルピンク	和歌山	13-02-27	14	○	湿式	常温	
スターチス	エターナルピンク	和歌山	13-02-27	14	×	湿式	常温	
アルストロメリア	トリポリ	愛知	12-12-10	14	○	乾式	常温	
アルストロメリア	レベッカ	北海道	13-01-25	12	○	湿式	常温	
アルストロメリア	レベッカ	北海道	13-01-25	12	×	湿式	常温	

品目	品種	産地	開始日	試験結果	保持剤	輸送方法	輸送温度	備考
チューリップ	フラッシュポイント	茨城	13-02-22	4	○	乾式	常温	
チューリップ	フラッシュポイント	茨城	13-02-22	4	×	乾式	常温	
チューリップ	エリザベス	千葉	13-03-04	3	○	湿式	常温	
チューリップ	エリザベス	千葉	13-03-04	3	×	湿式	常温	
チューリップ	ゴールデンオックスフォード	千葉	13-03-04	4	×	湿式	常温	
チューリップ	クリスマスドリーム	千葉	13-03-04	6	○	湿式	常温	
チューリップ	クリスマスドリーム	千葉	13-03-04	6	×	湿式	常温	
チューリップ	クリスマスイエロー	千葉	13-03-04	5	○	湿式	常温	
チューリップ	クリスマスイエロー	千葉	13-03-04	3	×	湿式	常温	
チューリップ	パレットキング	茨城	13-03-04	2	○	湿式	常温	
チューリップ	パレットキング	茨城	13-03-04	2	×	湿式	常温	
チューリップ	モンテオレンジ	茨城	13-03-04	4	○	乾式	常温	
チューリップ	モンテオレンジ	茨城	13-03-04	4	×	乾式	常温	
チューリップ	マルガリータ	茨城	13-03-04	6	○	乾式	常温	
チューリップ	マルガリータ	茨城	13-03-04	6	×	乾式	常温	
チューリップ	ピンクダイヤモンド	茨城	13-03-04	7	○	乾式	常温	
チューリップ	ピンクダイヤモンド	茨城	13-03-04	6	×	乾式	常温	
チューリップ	カサブランカ	茨城	13-03-04	4	○	乾式	常温	
チューリップ	カサブランカ	茨城	13-03-04	4	×	乾式	常温	

品目	品種	産地	開始日	試験結果	保持剤	輸送方法	輸送温度	備考
サイトピー	バレンタイン	宮崎	13-02-12	6	○	乾式	常温	
サイトピー	バレンタイン	宮崎	13-02-12	7	×	乾式	常温	
サイトピー	ファーストレディ	宮崎	13-02-12	7	○	乾式	常温	
サイトピー	ファーストレディ	宮崎	13-02-12	6	×	乾式	常温	
サイトピー	桃色	宮崎	13-02-12	5	○	乾式	常温	
サイトピー	桃色	宮崎	13-02-12	5	×	乾式	常温	
サイトピー	ローズピンク	宮崎	13-02-12	4	○	乾式	常温	
サイトピー	ローズピンク	宮崎	13-02-12	4	×	乾式	常温	
サイトピー	ペルシヤンブルー	宮崎	13-02-12	5	○	乾式	常温	
サイトピー	ペルシヤンブルー	宮崎	13-02-12	4	×	乾式	常温	
サイトピー	パステル	宮崎	13-02-12	6	○	乾式	常温	
サイトピー	パステル	宮崎	13-02-12	7	×	乾式	常温	
サイトピー	エンゼルキッス	宮崎	13-02-12	3	○	乾式	常温	
サイトピー	エンゼルキッス	宮崎	13-02-12	3	×	乾式	常温	
サイトピー	イエロー	宮崎	13-02-12	3	○	乾式	常温	
サイトピー	イエロー	宮崎	13-02-12	3	×	乾式	常温	
サイトピー	恋するソムリエ	宮崎	13-02-12	4	○	乾式	常温	
サイトピー	恋するソムリエ	宮崎	13-02-12	2	×	乾式	常温	
サイトピー	恋するマーメイド	宮崎	13-02-12	4	○	乾式	常温	
サイトピー	恋するマーメイド	宮崎	13-02-12	3	×	乾式	常温	

品目	品種	産地	開始日	試験結果	保持剤	輸送方法	輸送温度	備考
サイトピー	式部	宮崎	13-02-12	6	○	乾式	常温	
サイトピー	式部	宮崎	13-02-12	5	×	乾式	常温	
サイトピー	紅式部	宮崎	13-02-12	4	○	乾式	常温	
サイトピー	紅式部	宮崎	13-02-12	4	×	乾式	常温	
サイトピー	スカイブルー	宮崎	13-02-12	7	○	乾式	常温	
サイトピー	スカイブルー	宮崎	13-02-12	6	×	乾式	常温	
サイトピー	オレンジ	宮崎	13-02-12	7	○	乾式	常温	
サイトピー	オレンジ	宮崎	13-02-12	6	×	乾式	常温	
サイトピー	ムジカラベンダー	宮崎	13-02-12	6	○	乾式	常温	
サイトピー	ムジカラベンダー	宮崎	13-02-12	6	×	乾式	常温	
サイトピー	パープル	宮崎	13-02-12	5	○	乾式	常温	
サイトピー	パープル	宮崎	13-02-12	5	×	乾式	常温	
サイトピー	恋する日の出	宮崎	13-02-12	4	○	乾式	常温	
サイトピー	恋する日の出	宮崎	13-02-12	4	×	乾式	常温	
サイトピー	恋する銀河	宮崎	13-02-12	6	○	乾式	常温	
サイトピー	恋する銀河	宮崎	13-02-12	7	×	乾式	常温	
サイトピー	おび紫	宮崎	13-02-12	5	○	乾式	常温	
サイトピー	おび紫	宮崎	13-02-12	7	×	乾式	常温	
サイトピー	恋するハート	宮崎	13-02-12	5	○	乾式	常温	
サイトピー	恋するハート	宮崎	13-02-12	5	×	乾式	常温	

品目	品種	産地	開始日	試験結果	保持剤	輸送方法	輸送温度	備考
クリスマスローズ	ピンク	北海道	13-03-04	7	○	湿式	常温	
クリスマスローズ	ピンク	北海道	13-03-04	4	×	湿式	常温	
クリスマスローズ	レッド	北海道	13-03-04	6	○	湿式	常温	
クリスマスローズ	レッド	北海道	13-03-04	4	×	湿式	常温	
クリスマスローズ	ホワイ	北海道	13-03-04	7	○	湿式	常温	
クリスマスローズ	ホワイ	北海道	13-03-04	4	×	湿式	常温	
アネモネ	セントブリッジレッド	佐賀	13-03-04	2	○	乾式	常温	
アネモネ	セントブリッジレッド	佐賀	13-03-04	2	×	乾式	常温	
アネモネ	セントブリッジピンク	佐賀	13-03-04	3	○	乾式	常温	
アネモネ	セントブリッジピンク	佐賀	13-03-04	2	×	乾式	常温	
アネモネ	モナリザホワイ	千葉	13-03-04	4	○	乾式	常温	
アネモネ	モナリザホワイ	千葉	13-03-04	4	×	乾式	常温	
アネモネ	モナリザレッド	千葉	13-03-04	7	○	乾式	常温	
アネモネ	モナリザレッド	千葉	13-03-04	4	×	乾式	常温	

品目	品種	産地	開始日	試験結果	保持剤	輸送方法	輸送温度	備考
フリージア	ブルーバード	茨城	13-03-04	11	○	乾式	常温	
フリージア	ブルーバード	茨城	13-03-04	7	×	乾式	常温	
フリージア	ピンクパッション	茨城	13-03-04	8	○	乾式	常温	
フリージア	ピンクパッション	茨城	13-03-04	7	×	乾式	常温	
フリージア	イボンヌ	茨城	13-03-04	9	○	乾式	常温	
フリージア	イボンヌ	茨城	13-03-04	9	×	乾式	常温	
フリージア	アヌーク	茨城	13-03-04	11	○	乾式	常温	
フリージア	アヌーク	茨城	13-03-04	9	×	乾式	常温	
フリージア	アンバサダー	茨城	13-03-04	11	○	乾式	常温	
フリージア	アンバサダー	茨城	13-03-04	10	×	乾式	常温	
フリージア	アラジン	茨城	13-03-04	9	○	乾式	常温	
フリージア	アラジン	茨城	13-03-04	8	×	乾式	常温	
フリージア	ブルーシー	茨城	13-03-04	7	○	乾式	常温	
フリージア	ブルーシー	茨城	13-03-04	7	×	乾式	常温	
ヒペリカム 赤	ピンキーフレアー	輸入	12-10-16	14<	○		常温	
ヒペリカム	ココリオ	エチオピア	13-02-22	9	○	湿式	常温	
ヒペリカム	ココリオ	エチオピア	13-02-22	8	×	湿式	常温	

品目	品種	産地	開始日	試験結果	保持剤	輸送方法	輸送温度	備考
カラー	ウェデンググマーチ	千葉	13-02-27	4	○	乾式	常温	
カラー	ウェデンググマーチ	千葉	13-02-27	4	×	乾式	常温	
カラー	白砂	千葉	13-03-04	6	○	乾式	常温	
カラー	白砂	千葉	13-03-04	6	×	乾式	常温	
モカラ	タミー	タイ	13-02-27	4	○	湿式	常温	
モカラ	タミー	タイ	13-02-27	4	×	湿式	常温	
モカラ	カリプソ	タイ	13-02-27	9	○	湿式	常温	
モカラ	カリプソ	タイ	13-02-27	9	×	湿式	常温	
モカラ	ピンク	タイ	13-02-27	8	○	湿式	常温	
モカラ	ピンク	タイ	13-02-27	9	×	湿式	常温	
モカラ	タンガリン	タイ	13-02-27	4	○	湿式	常温	
モカラ	タンガリン」	タイ	13-02-27	4	×	湿式	常温	

品目	品種	産地	開始日	試験結果	保持剤	輸送方法	輸送温度	備考
カスミンソウ	アルマイル	熊本	13-01-25	11	○	湿式	常温	
カスミンソウ	アルマイル	熊本	13-01-25	4	×	湿式	常温	
カスミンソウ	染めピンク	熊本	13-02-27	12	○	乾式	常温	
カスミンソウ	染めピンク	熊本	13-02-27	4	×	乾式	常温	
トルコギキョウ	マリアホワイト	台湾	13-02-22	14	○	湿式	常温	
トルコギキョウ	マリアホワイト	台湾	13-02-22	8	×	湿式	常温	
トルコギキョウ	アンバーダブルミント	台湾	13-02-22	13	○	湿式	常温	
トルコギキョウ	アンバーダブルミント	台湾	13-02-22	7	×	湿式	常温	
デルフィニウム	SPスーパーグラウンブルー	高知	13-02-19	10	○	湿式	常温	
デルフィニウム	SPスーパーグラウンブルー	高知	13-02-19	6	×	湿式	常温	
デンファレ	ゼビア	タイ	13-02-27	4	○	湿式	常温	
デンファレ	ゼビア	タイ	13-02-27	6	×	湿式	常温	
オンシジウム	ゴアラムジ	台湾	13-03-04	6	○	湿式	常温	
オンシジウム	ゴアラムジ	台湾	13-03-04	6	×	湿式	常温	
オンシジウム	ハニーエンジェル	台湾	13-03-04	4	○	湿式	常温	
オンシジウム	ハニーエンジェル	台湾	13-03-04	4	×	湿式	常温	



品目	品種	産地	開始日	試験結果	保持剤	輸送方法	輸送温度	備考
アイリス	ブルーマジック	千葉	13-02-22	4	○	乾式	常温	
アイリス	ブルーマジック	千葉	13-02-22	4	×	乾式	常温	
アカシア	銀葉アカシア	千葉	13-03-04	7	○	湿式	常温	
アカシア	銀葉アカシア	千葉	13-03-04	4	×	湿式	常温	
アリアム	コワニー	千葉	13-03-04	11	○	乾式	常温	
アリアム	コワニー	千葉	13-03-04	7	×	乾式	常温	
カンパニユラ	チャンピオンピンク	福岡	13-03-04	11	○	乾式	常温	
カンパニユラ	チャンピオンピンク	福岡	13-03-04	5	×	乾式	常温	
カンパニユラ	チャイムスカイブルー	福岡	13-03-04	11	○	乾式	常温	
カンパニユラ	チャイムスカイブルー	福岡	13-03-04	14	×	乾式	常温	
カンパニユラ	チャイムスカイブルー	福岡	13-03-04	9	○	湿式	常温	
コデマリ		静岡	13-02-15	10	○	乾式	常温	
コデマリ		静岡	13-02-15	6	×	乾式	常温	
サクラコマチ	シレネブスカリ	佐賀	13-03-04	10	○	乾式	常温	
サクラコマチ	シレネブスカリ	佐賀	13-03-04	7	×	乾式	常温	
サンダーソニア		東京	13-03-04	6	○	乾式	常温	
サンダーソニア		東京	13-03-04	4	×	乾式	常温	
スナップ	バタフライイエロー	埼玉	13-02-27	8	○	乾式	常温	
スナップ	バタフライイエロー	埼玉	13-02-27	4	×	乾式	常温	

品目	品種	産地	開始日	試験結果	保持剤	輸送方法	輸送温度	備考
ダイヤモンドリリー	アリストクラット	輸入	13-03-04	6	○	乾式	常温	
ダイヤモンドリリー	アリストクラット	輸入	13-03-04	7	×	乾式	常温	
ダイヤモンドリリー	バーゴ	輸入	13-03-04	7	○	乾式	常温	
ダイヤモンドリリー	バーゴ	輸入	13-03-04	7	×	乾式	常温	
ドラセナ	フロリダビューティ	輸入	12-10-16	14<	○		常温	
菜の花		千葉	13-02-19	5	○	乾式	常温	葉が黄化
菜の花		千葉	13-02-19	5	×	乾式	常温	葉が黄化
ネリネ	Mr. ジョン	南アフリカ	13-03-04	5	○	乾式	常温	
ネリネ	Mr. ジョン	南アフリカ	13-03-04	4	×	乾式	常温	
パンジー	ブルーマウンテン	群馬	13-02-27	12	○	乾式	常温	
パンジー	ブルーマウンテン	群馬	13-02-27	8	×	乾式	常温	
ヒヤシンス	アトランティック	オランダ	13-02-27	7	○	乾式	常温	
ヒヤシンス	アトランティック	オランダ	13-02-27	7	×	乾式	常温	
ブプレニウム		岡山	13-02-27	6	○	乾式	常温	
ブプレニウム		岡山	13-02-27	6	×	乾式	常温	
ポピー	大輪	千葉	13-03-04	2	○	乾式	常温	
ポピー	大輪	千葉	13-03-04	2	×	乾式	常温	
ホワイトレース		千葉	13-03-04	11	○	乾式	常温	
ホワイトレース		千葉	13-03-04	7	×	乾式	常温	
マトリカリヤ	シングルベグモ	千葉	13-03-04	14	○	湿式	常温	
マトリカリヤ	シングルベグモ	千葉	13-03-04	11	×	湿式	常温	



■お問合せ先

**MPSジャパン株式会社**

〒102-0081

東京都千代田区四番町4-9 東越伯鷹ビル5F

TEL 03-3238-2702

FAX 03-3238-2701

<http://www.mps-jfma.net>

**日持ち保証販売のウェブサイト**

<http://www.mps-jfma.net/himochi/index.html>

マニュアル・動画など日持ち保証販売に関する資料がダウンロードできます。